

# LIETUVOS RESPUBLIKOS VYRIAUSYBĖ

## NUTARIMAS

### DĖL LIETUVOS RESPUBLIKOS VYRIAUSYBĖS 2023 M. KOVO 22 D. NUTARIMO NR. 181 „DĖL LIETUVOS RESPUBLIKOS LIETUVOS ŠAULIŲ SĄJUNGOS ĮSTATYMO ĮGYVENDINIMO“ PAKAITIMO

Nr.  
Vilnius

Lietuvos Respublikos Vyriausybė n u t a r i a:

Pakeisti Lietuvos Respublikos Vyriausybės 2023 m. kovo 22 d. nutarimą Nr. 181 „Dėl Lietuvos Respublikos Lietuvos šaulių sąjungos įstatymo įgyvendinimo“:

- Papildyti nauju 1.6 papunkčiu:  
„1.6. Lietuvos šaulių sąjungos statutą (pridedama);“.
- Buvusį 1.6 papunktį laikyti 1.7 papunkčiu.

Ministras Pirmininkas

Krašto apsaugos ministras

## **LIETUVOS ŠAULIŲ SĄJUNGOS STATUTAS**

### **I SKYRIUS BENDROSIOS NUOSTATOS**

1. Lietuvos šaulių sąjungos statutas (toliau – Statutas) nustato Lietuvos šaulių sąjungos (toliau – LŠS) struktūrą, šaulių rinktinių tipinę struktūrą, šaulių rinktinių ir jų padalinių sudarymo tvarką, LŠS suvažiavimo sušaukimo ir šaulių rinktinių atstovų į suvažiavimą išrinkimo, LŠS suvažiavimo darbo tvarką, kitų LŠS centrinių institucijų darbo tvarką, kolegialių institucijų sudarymo ir darbo organizavimo tvarką, kompetencijas ir atsakomybę, Mokymų ir nekinetinių operacijų centro veiklą, LŠS veiklos kontrolės tvarką, asmenų priėmimo į LŠS, išstojimo ir pašalinimo iš LŠS tvarką, taip pat narystės LŠS sustabdymo ir atnaujinimo tvarką, šaulio priesaiką ir jaunojo šaulio iškilmingą pasižadėjimą, šaulių teises ir pareigas, šaulio tarnybos tvarką ir drausmę, jaunųjų šaulių tarnybos ypatybes, stojamojo ir LŠS nario mokesčio bei tikslinių įmokų mokėjimo tvarką, šaulių uniformas ir skiriamuosius ženklus ir jų dėvėjimo ir nešiojimo tvarką, šaulių skatinimą ir apdovanojimą už nepriekaištingą ir pavyzdinę šaulio pareigų vykdymą, kitų asmenų, nusipelnusių LŠS, apdovanojimą, šaulių drausminių nusižengimų tyrimo tvarką, šaulių skundų padavimo ir nagrinėjimo tvarką, LŠS vėliavos ir ženklo naudojimo tvarką, šaulių rinktinių vėliavų etalonų tvirtinimo ir vėliavų naudojimo tvarką, garbės šaulio vardo suteikimo ir atėmimo tvarką, taip pat garbės šaulių teises dalyvauti LŠS veikloje, LŠS rėmėjo statuso suteikimo ir atėmimo tvarką, LŠS rėmėjų teises ir pareigas, LŠS santykius ir bendradarbiavimą su išeivijos šauliais bei jų susivienijimais, LŠS visuomenės informavimo priemonės, LŠS buveinę.

2. Statute vartojamos sąvokos atitinka Lietuvos Respublikos Lietuvos šaulių sąjungos įstatyme (toliau – Įstatymas), Lietuvos Respublikos krašto apsaugos sistemos organizavimo ir karo tarnybos įstatyme ir Lietuvos Respublikos darbo kodekse vartojamas sąvokas.

### **II SKYRIUS LIETUVOS ŠAULIŲ SĄJUNGOS IR ŠAULIŲ RINKTINIŲ TIPINĖ STRUKTŪRA, ŠAULIŲ RINKTINIŲ IR JŲ PADALINIŲ SUDARYMO TVARKA**

3. LŠS ir šaulių rinktinių tipinę struktūrą pateikta Statuto 1 priede.

4. Paprastai viename aukštesniajame administraciniame vienetė – apskrityje – yra viena šaulių rinktinė. Šaulių rinktinių skaičių ir šaulių rinktinių pavadinimus LŠS vado teikimu, suderintu su Ministru Pirmininku, tvirtina LŠS suvažiavimas.

5. Šaulių rinktinės tipinę struktūrą sudaro šaulių rinktinės štabas, šaulių rinktinės valdyba, šaulių rinktinės garbės teismas, šaulių rinktinės kuopos ir atskirieji būriai. Šaulių

rinktinės kuopas sudaro būriai, būrius sudaro skyriai. Šaulių rinktinės kuopoje turi būti ne mažiau kaip 57 šauliai, kuopos būryje ar atskirajame būryje – ne mažiau kaip 18 šaulių, skyriuje – ne mažiau kaip 6 šauliai.

6. LŠS koviniai būriai ir komendantiniai LŠS ginkluoto pasipriešinimo vienetai sudaromi Įstatyme nustatyta tvarka.

7. LŠS vadas tvirtina LŠS štabo, LŠS vadui tiesiogiai pavaldžių padalinių, šaulių rinktinių struktūrą (įskaitant kuopų ir atskirųjų būrių skaičių kiekvienoje šaulių rinktinėje), LŠS vadui ir šaulių rinktinės vadui tiesiogiai pavaldžių padalinių (kuopų ir atskirųjų būrių) pavadinimus, LŠS štabo, LŠS vadui tiesiogiai pavaldžių padalinių, šaulių rinktinių, šaulių rinktinių štabų, kuopų ir atskirųjų būrių nuostatus ir pavyzdinius šaulių rinktinės kuopoje veikiančio būrio nuostatus.

8. Šaulių rinktinės vadas tvirtina jo vadovaujamos šaulių rinktinės kuopoje veikiančių būrių pavadinimus ir nuostatus.

9. LŠS vadas operatyviam šaulių rinktinių veiklos organizavimui, vykdymui ir kontrolei sudaro šaulių rinktinių vadams pavaldžias administracines institucijas – šaulių rinktinių štabus.

10. LŠS gali veikti klubai, draugijos, kolektyvai, į kuriuos šauliai buriasi pagal interesus, neprieštaraujančius LŠS tikslams. Tokių klubų, draugijų ir kolektyvų nuostatus tvirtina LŠS vadas LŠS Centro valdybos (toliau – Valdyba) pritarimu.

### **III SKYRIUS**

## **LIETUVOS ŠAULIŲ SAJUNGOS SUVAŽIAVIMO SUŠAUKIMO IR ŠAULIŲ RINKTINIŲ ATSTOVŲ Į SUVAŽIAVIMĄ IŠRINKIMO, LIETUVOS ŠAULIŲ SAJUNGOS SUVAŽIAVIMO DARBO TVARKA**

### **PIRMASIS SKIRSNIS**

## **LIETUVOS ŠAULIŲ SAJUNGOS SUVAŽIAVIMO SUŠAUKIMO TVARKA**

11. LŠS suvažiavimo data, vieta, LŠS suvažiavimo preliminarai darbotvarkė ir LŠS suvažiavimo sekretoriato sudėtis tvirtinama LŠS vado įsakymu ir ši informacija apie LŠS suvažiavimą, taip pat į LŠS suvažiavimo preliminarą darbotvarkę įtrauktų klausimų medžiaga likus ne mažiau kaip 2 mėnesiams iki eilinio LŠS suvažiavimo ir likus ne mažiau kaip 15 dienų iki neeilinio LŠS suvažiavimo elektroninių ryšių priemonėmis pateikiama LŠS suvažiavimo dalyviams ir skelbiama LŠS interneto svetainėje [www.sauliusajunga.lt](http://www.sauliusajunga.lt).

12. Į LŠS suvažiavimą kviečiamas Ministras Pirmininkas, Lietuvos Respublikos Seimo (toliau – Seimas) Nacionalinio saugumo ir gynybos komiteto pirmininkas, LŠS veiklos koordinavimo tarybos nariai, krašto apsaugos ministras ir viceministras, kurio veiklos sričiai priklauso LŠS. LŠS vado sprendimu į LŠS suvažiavimą taip pat gali būti kviečiami kitų valstybės ir savivaldybių institucijų atstovai, garbės šauliai, išeivijos šauliai ir kiti asmenys.

### **ANTRASIS SKIRSNIS**

## **ŠAULIŲ RINKTINIŲ ATSTOVŲ Į LIETUVOS ŠAULIŲ SAJUNGOS SUVAŽIAVIMĄ IŠRINKIMO TVARKA**

13. Kiekvienos šaulių rinktinės atstovų į LŠS suvažiavimą skaičių, proporcingą tuo metu šaulių rinktinėje esančių šaulių skaičiui, likus ne mažiau kaip 60 kalendorinių dienų iki eilinio LŠS suvažiavimo LŠS vado siūlymu nustato Valdyba. Nustatytas šaulių rinktinės atstovų į LŠS suvažiavimą skaičius galioja iki kito eilinio LŠS suvažiavimo.

14. Valdyba, nustatydamą šaulių rinktinės atstovų į LŠS suvažiavimą skaičių, nustato ir šaulių rinktinės rezervinių atstovų į LŠS suvažiavimą skaičių.

15. Šaulių rinktinės atstovus ir šaulių rinktinės rezervinius atstovus į LŠS suvažiavimą renka šaulių rinktinės visuotinis susirinkimas šaulių rinktinės visuotinio susirinkimo darbo reglamento nustatyta tvarka.

16. Šaulių rinktinės atstovu ir šaulių rinktinės rezerviniu atstovu į LŠS suvažiavimą gali būti renkamas šaulio priesaiką davęs šaulys.

17. Šaulių rinktinės atstovai į LŠS suvažiavimą renkami iš šaulių rinktinės visuotinio susirinkimo dalyvių, išskyrus šaulių rinktinės vadą.

18. Išrinkti šauliai atstovauja šaulių rinktinėi eiliniame LŠS suvažiavime ir iki kito eilinio LŠS suvažiavimo šaukiamuose neeiliniuose LŠS suvažiavimuose.

19. Jei šaulio, išrinkto šaulių rinktinės atstovu į LŠS suvažiavimą, narystė LŠS nutrūksta arba sustabdoma, arba jis nušalinamas nuo pareigų dėl jo atžvilgiu atliekamo drausminio nusižengimo tyrimo ar dėl kitų priežasčių jis negali vyksti į LŠS suvažiavimą, vietoj jo į LŠS suvažiavimą vyksta šaulių rinktinės visuotiniame susirinkime išrinktas šaulių rinktinės rezervinis atstovas.

20. Šaulių rinktinės šauliai atstovais į LŠS suvažiavimą gali būti renkami neribotą kartų skaičių.

### **TREČIASIS SKIRSNIS**

#### **LIETUVOS ŠAULIŲ SAJUNGOS SUVAŽIAVIMO DARBO TVARKA**

21. LŠS vadas ne vėliau kaip prieš 30 kalendorinių dienų iki LŠS suvažiavimo raštišku įsakymu paprastai iš 5 narių sudaro LŠS suvažiavimo sekretoriatą ir paskiria LŠS suvažiavimo sekretoriato vadovą – LŠS suvažiavimo sekretorių. Į LŠS suvažiavimo sekretoriatą negali būti skiriami asmenys, kurie yra kandidatai į LŠS centrines institucijas.

22. LŠS suvažiavimo sekretoriatas:

22.1. registruoja teikiamus siūlymus dėl papildomų klausimų įtraukimo į LŠS suvažiavimo darbotvarkę;

22.2. teikia informaciją apie LŠS suvažiavimą ir LŠS suvažiavimo medžiagą LŠS suvažiavimo dalyviams;

22.3. registruoja LŠS suvažiavimo dalyvius ir išduoda LŠS suvažiavimo dalyvio pažymėjimą;

22.4. užtikrina techninį LŠS suvažiavimo parengimą ir aptarnavimą;

22.5. registruoja LŠS suvažiavimo dalyvių pageidavimus pateikti klausimus pranešėjui, dalyvauti diskusijoje, pasisakyti dėl balsavimo motyvų ir perduoda juos LŠS suvažiavimo pirmininkui;

22.6. protokoluoja LŠS suvažiavimo eigą;

22.7. tvarko kitus LŠS suvažiavimo organizacinius reikalus, vykdo LŠS vado ir LŠS suvažiavimo paskirto LŠS suvažiavimo pirmininko pavedimus.

23. LŠS suvažiavimo sekretorius:

23.1. organizuoja LŠS suvažiavimo sekretoriato darbą;

23.2. sudaro Balsų skaičiavimo komisiją, paskiria Balsų skaičiavimo komisijos vyresnįjį šaulį, kuris organizuoja LŠS suvažiavimo dalyvių balsų skaičiavimą LŠS suvažiavimo metu, ir teikia Balsų skaičiavimo komisijos sudėtį tvirtinti LŠS suvažiavimui. Į Balsų skaičiavimo komisiją skiriami LŠS suvažiavime balso teisės neturintys šauliai, išskyrus atvejus, kai nesurinkus reikiamo balsų skaičiaus LŠS suvažiavimas nepatvirtina LŠS suvažiavimo sekretoriaus teikiamos Balsų skaičiavimo komisijos sudėties ir Balsų skaičiavimo komisija sudaroma iš LŠS suvažiavimo dalyvių;

23.3. vertina pateiktus siūlymus dėl papildomų klausimų įtraukimo į LŠS suvažiavimo darbotvarkę ir pateikia vertinimus LŠS suvažiavimui svarstyti;

23.4. paskelbia, ar pagal susirinkusių LŠS suvažiavimo dalyvių skaičių suvažiavimas laikomas teisėtu.

24. Teikti siūlymus dėl papildomų klausimų įtraukimo į LŠS suvažiavimo darbotvarkę ar siūlymus dėl pateiktų papildomų klausimų įtraukimo į LŠS suvažiavimo darbotvarkę turi teisę bet kuris LŠS suvažiavimo dalyvis. Seimo Nacionalinio saugumo ir gynybos komiteto ir Lietuvos Respublikos Vyriausybės teikiami klausimai į LŠS darbotvarkę įrašomi privalomai (be balsavimo).

25. LŠS suvažiavimui, iki išrenkamas LŠS suvažiavimo pirmininkas, vadovauja LŠS vadas arba jo įgaliotas LŠS vado pavaduotojas.

26. LŠS suvažiavimo sekretoriui paskelbus, kad pagal atvykusių dalyvių skaičių suvažiavimas laikomas neįvykusių, LŠS suvažiavimas neposėdžiauja. LŠS vadas susirinkusiems LŠS suvažiavimo dalyviams ir svečiams paskelbia kito LŠS suvažiavimo datą, taip pat paskelbia kitą aktualią su LŠS veikla susijusią informaciją.

27. LŠS suvažiavimo sekretoriui paskelbus, kad pagal atvykusių dalyvių skaičių suvažiavimas laikomas teisėtu, LŠS vadas pasveikina LŠS suvažiavimo dalyvius ir svečius, pristato LŠS suvažiavimo svečius ir paskelbia LŠS suvažiavimą pradėtu.

28. Pradėjus LŠS suvažiavimą, jo dalyviai iš LŠS vado pasiūlytų LŠS suvažiavimo dalyvių kandidatūrų išrenka LŠS suvažiavimo pirmininką.

29. LŠS suvažiavimo pirmininkas:

29.1. skelbia LŠS suvažiavimo darbotvarkėje numatytų klausimų svarstymo pradžią ir LŠS suvažiavimo pabaigą, prireikus gali paskelbti darbotvarkėje nenumatytą pertrauką;

29.2. nedalyvauja diskusijose dėl priimamų sprendimų;

29.3. suteikia LŠS suvažiavimo dalyviams žodį, vadovauja svarstymams, gali paklausti, patikslindamas pasiūlymų esmę;

29.4. skelbia kalbų trukmę ir, jeigu ji viršijama, įspėja kalbėtoją, o po antrojo įspėjimo gali kalbėtoją nutraukti;

29.5. gali pratęsti kalbėjimo laiką, jeigu LŠS suvažiavimo dalyviai tam neprieštarauja;

29.6. įspėja kalbėtoją, jeigu jis nukrypsta nuo svarstomo klausimo esmės, o po antrojo įspėjimo gali kalbėtoją nutraukti;

29.7. gali suteikti žodį ir kitiems LŠS suvažiavime dalyvaujantiems asmenims, jeigu LŠS suvažiavimo dalyviai tam neprieštarauja;

29.8. remdamasis svarstymų rezultatais, formuluoja klausimus balsuoti, nustato balsavimo tvarką ir pagal Balsų skaičiavimo komisijos pateiktus duomenis skelbia balsavimo rezultatus;

29.9. įspėja LŠS suvažiavimo dalyvius, jeigu jie nesilaiko Statuto, LŠS etikos kodekso, ir gali teikti pasiūlymus LŠS suvažiavimui svarstyti jų elgesį LŠS Garbės teisme (toliau – Teismas), o jeigu LŠS suvažiavimo dalyviai ir toliau pažeidinėja teisės aktus ir trukdo LŠS suvažiavimui tęsti darbą, priima sprendimą dėl LŠS suvažiavimo dalyvio ar grupės dalyvių pašalinimo iš salės. Pašalinimui iš salės, kur vyksta LŠS suvažiavimas, gali būti pasitelkti LŠS Garbės sargybos kuopos šauliai;

29.10. priima sprendimą pašalinti iš posėdžių salės kviestus asmenis ar žiniasklaidos atstovus, jeigu jie savo veiksmais trukdo LŠS suvažiavimui;

29.11. pasirašo LŠS suvažiavimo protokolą, taip pat LŠS suvažiavime priimtus sprendimus.

30. LŠS suvažiavimas tvirtina LŠS suvažiavimo darbotvarkę apsvarstęs LŠS vado įsakyme nurodytą preliminarą LŠS suvažiavimo darbotvarkę, įvertinęs siūlymus dėl papildomų klausimų įtraukimo į LŠS suvažiavimo darbotvarkę, taip pat įvertinęs LŠS suvažiavimo metu pateiktus siūlymus išbraukti klausimą iš darbotvarkės. LŠS suvažiavime sprendžiami tik LŠS suvažiavimo patvirtintoje darbotvarkėje numatyti klausimai.

31. Statuto ar jo pakeitimo projektų svarstymas, išvadų Vyriausybei dėl šių projektų teikimas:

31.1. LŠS suvažiavime svarstomi tik Vyriausybės pateikti Statuto ar jo pakeitimo projektai, kuriems yra pritarusi Valdyba.

31.2. Vyriausybės įgaliotos institucijos atstovas pristato Statuto ar jo pakeitimo projektą ir atsako į LŠS suvažiavimo dalyvių klausimus.

31.3. LŠS suvažiavimo dalyviai, nepritarantys svarstomam Statuto ar jo pakeitimo projektui ar atskiroms jo dalims, nepritarimo motyvus išsako gavę LŠS suvažiavimo pirmininko suteiktą žodį.

31.4. Dėl LŠS suvažiavimo dalyvio išsakyto nepritarimo svarstomam Statuto ar jo pakeitimo projektui motyvų turi teisę pasisakyti Vyriausybės įgaliotos institucijos atstovas, o po jo – bet kuris LŠS suvažiavimo dalyvis.

31.5. LŠS suvažiavimo pirmininkas organizuoja balsavimą dėl pritarimo svarstomam Statuto ar jo pakeitimo projektui.

31.6. Jei LŠS suvažiavimas nepritaria svarstomam Statuto ar jo pakeitimo projektui, LŠS suvažiavimo pirmininkas organizuoja balsavimą, kokie pasiūlymai dėl svarstyto Statuto ar jo pakeitimo projekto tobulinimo turėtų būti teikiami Vyriausybei.

31.7. Pasiūlymai dėl svarstyto Statuto ar jo pakeitimo projekto tobulinimo, sulaukę paprastos LŠS suvažiavimo dalyvių daugumos pritarimo, yra įrašomi į Vyriausybei teikiamą LŠS suvažiavimo rezoliuciją, ji Vyriausybei pateikiama ne vėliau kaip per 15 darbo dienų nuo LŠS suvažiavimo.

32. LŠS veiklą nustatančio teisės akto projekto, LŠS veiklos strategijos projekto, LŠS vado siūlymo keisti LŠS vado pavaduotojų skaičių, kitų LŠS aktualių klausimų svarstymas ir tvirtinimas:

32.1. Projekto (siūlymo) iniciatorius arba jo atstovas pristato projektą (siūlymą) ir atsako į LŠS suvažiavimo dalyvių klausimus.

32.2. LŠS suvažiavimo dalyviai, nepritarianys projektui (siūlymui), nepritarimo motyvus išsako gavę LŠS suvažiavimo pirmininko suteiktą žodį.

32.3. Projekto (siūlymo) iniciatorius turi teisę pasisakyti dėl LŠS suvažiavimo dalyvių išsakytų nepritarimo svarstomam projektui (siūlymui) motyvų, o po jo – bet kuris LŠS suvažiavimo dalyvis.

32.4. LŠS suvažiavimo pirmininkas organizuoja balsavimą dėl pritarimo svarstomam projektui (siūlymui).

33. LŠS vado kandidatūros svarstymas:

33.1. LŠS vado kandidatūra gali būti svarstoma tik kandidatui į LŠS vado pareigas dalyvaujant LŠS suvažiavime, kuriame jis pristatomas Ministro Pirmininko arba Vyriausybės įgaliotos institucijos atstovo.

33.2. Klausimai Ministrui Pirmininkui arba Vyriausybės įgaliotos institucijos atstovui, kai jis pristato LŠS vado kandidatūrą, neužduodami.

33.3. Ministrui Pirmininkui arba Vyriausybės įgaliotos institucijos atstovui pristačius LŠS vado kandidatūrą, kandidatui suteikiamas žodis, po kurio jis atsako į LŠS suvažiavimo dalyvių klausimus.

33.4. LŠS suvažiavimo dalyviai, nepritarianys siūlomai LŠS vado kandidatūrai, nepritarimo motyvus išsako gavę LŠS suvažiavimo pirmininko suteiktą žodį.

33.5. Kandidatą į LŠS vado pareigas pristatęs asmuo (Ministras Pirmininkas arba Vyriausybės įgaliotos institucijos atstovas) turi teisę pasisakyti dėl LŠS suvažiavimo dalyvių išsakytų nepritarimo siūlomai LŠS vado kandidatūrai motyvų, o po jo – bet kuris LŠS suvažiavimo dalyvis. Paskutinis turi teisę pasisakyti kandidatas į LŠS vado pareigas.

33.6. LŠS suvažiavimo pirmininkas organizuoja slaptą balsavimą dėl pritarimo teikiamai LŠS vado kandidatūrai.

34. Siūlymą LŠS suvažiavimui pareikšti nepasitikėjimą LŠS vadu ir teikti siūlymą Vyriausybei atleisti LŠS vadą iš pareigų nepasibaigus jo įgaliojimų terminui motyvuotu raštu

gali pateikti ne mažiau kaip trijų šaulių rinktinių visuotiniai susirinkimai, Teismas arba Valdybos šešių narių grupė. Dėl nepasitikėjimo LŠS vadu LŠS suvažiavime balsuojama slapta. Jeigu balsavimo metu balsai pasiskirsto po lygiai, daroma pertrauka ir rengiamas pasitarimas, o po jo pakartotinis balsavimas. Jeigu pakartotinio balsavimo metu balsai pasiskirsto po lygiai, laikoma, kad sprendimas yra nepriimtas.

35. Siūlymą LŠS suvažiavimui atleisti Valdybos, LŠS Centro kontrolės komisijos (toliau – Komisija) ir Teismo narius teikia LŠS vadas motyvuotu paaiškinimu. Prašymą dėl atleidimo iš einamų pareigų (atsistatydinimo pareiškimą) LŠS suvažiavimui turi teisę teikti ir pats narys, kuris nori būti atleistas iš Valdybos, Komisijos ar Teismo nario pareigų.

36. Diskusijoje dėl nepasitikėjimo LŠS vadu ir siūlymo Vyriausybei atleisti LŠS vadą iš pareigų nepasibaigus jo įgaliojimų terminui, taip pat dėl siūlymo LŠS suvažiavimui atleisti Valdybos, Komisijos ir Teismo narius pirmiausia pasisako siūlymą pateikęs asmuo, paskui suteikiama galimybė pasisakyti ir atsakyti į LŠS suvažiavimo dalyvių klausimus asmeniui, kurio atleidimo klausimas yra svarstomas (jeigu jis dalyvauja LŠS suvažiavime). Po diskusijos LŠS suvažiavimo pirmininkas organizuoja slaptą balsavimą dėl pritarimo pateiktam siūlymui. Jeigu balsavimo metu balsai pasiskirsto po lygiai, daroma pertrauka ir rengiamas pasitarimas, o po jo pakartotinis balsavimas. Jeigu pakartotinio balsavimo metu balsai pasiskirsto po lygiai, laikoma, kad sprendimas yra nepriimtas.

37. Valdybos, Komisijos ir Teismo narių ir juos pavaduojančių asmenų išrinkimas:

37.1. Ne daugiau kaip po du kandidatus į Valdybos, po vieną kandidatą į Komisijos ir į Teismo narius siūlo šaulių rinktinių visuotiniai susirinkimai. Kandidatus į Valdybos, Komisijos ir Teismo narius LŠS suvažiavimo metu gali pasiūlyti bet kuris LŠS suvažiavimo dalyvis.

37.2. Baigus kandidatų kėlimo į LŠS renkamas centrines institucijas (Valdybą, Komisiją ir Teismą) procedūrą, LŠS suvažiavimo sekretorius paskelbia atskirus kandidatų į Valdybą, Komisiją ir Teismą sąrašus, paprašo kiekvieną sąrašuose esantį ir LŠS suvažiavime dalyvaujantį šaulį atsistoti, pasakyti savo vardą ir pavardę bei patvirtinti, kad atitinka Įstatymo nustatytus reikalavimus ir sutinka kelti savo kandidatūrą.

37.3. LŠS suvažiavimui patvirtinus kandidatų sąrašus, pagal pavardes abėcėlės tvarka išdėstytų pretendentų sąrašai įtraukiami į balsavimo biuletenį. Į slapto balsavimo biuletenį gali būti įtraukiami tik LŠS suvažiavime dalyvaujantys asmenys, nebent LŠS suvažiavime nedalyvaujantis asmuo kandidatu buvo pasiūlytas šaulių rinktinės visuotinio susirinkimo ir yra gautas tokio asmens laisvos formos rašytinis patvirtinimas, kad jis sutinka kelti savo kandidatūrą.

37.4. Valdybos nariai, išskyrus narius, įeinančius į Valdybą pagal pareigas, Komisijos nariai, išskyrus Vyriausybės skiriamus, ir Teismo nariai renkami slaptu balsavimu.

37.5. Suskaičiavus balsus, LŠS suvažiavimo pirmininkas paskelbia kandidatų sąrašą pagal kiekvieną renkamą LŠS centrinę instituciją, pranešdamas kandidatus pagal jų surinktą balsų skaičių mažėjančia tvarka.

37.6. Jei keli kandidatai surenka po lygiai balsų, pirmumą pagal toliau šiame punkte nurodytą eilės tvarką turi tas, kuris:



37.6.1. kandidatu buvo pasiūlytas šaulių rinktinės visuotinio susirinkimo;

37.6.2. turi didesnę šaulio stažą;

37.6.3. LŠS suvažiavimo metu LŠS eina aukštesnes pareigas;

37.6.4. yra vyresnis pagal amžių.

37.7. Kandidatai, kurie surenka daugiausia balsų atitinkamos LŠS centrinės institucijos rinkimuose, laikomi išrinktais į LŠS centrinę instituciją, kai LŠS suvažiavimo pirmininko paskelbtą sąrašą pagal kiekvieną renkamą LŠS centrinę instituciją paprasta LŠS suvažiavime dalyvaujančių LŠS narių balsų dauguma patvirtina LŠS suvažiavimas.

37.8. Kandidatai, atitinkamos LŠS centrinės institucijos rinkimuose surinkę daugiausiai balsų po paskutinio pagal surinktų balsų skaičių išrinkto į atitinkamą LŠS centrinę instituciją nario, laikomi išrinktais atitinkamos LŠS centrinės institucijos narius pavaduojančiais asmenimis, kai LŠS suvažiavimo pirmininko paskelbtą jų sąrašą patvirtina LŠS suvažiavimas. Sąrašas sudarytas pagal kandidatų surinktų balsų skaičių mažėjančia tvarka taip, kad išrinktų atitinkamos LŠS centrinės institucijos narius pavaduojančiais asmenimis skaičius neviršytų atitinkamos LŠS centrinės institucijos narių rinkimuose išrinktų narių skaičiaus.

38. LŠS vado, Komisijos ir Teismo ataskaitų ir pranešimų svarstymas:

38.1. LŠS vado, Komisijos ir Teismo ataskaitos teikiamos per visus LŠS eilinius ir neeilinius suvažiavimus, jeigu nuo paskutinės ataskaitos pateikimo LŠS suvažiavimui praėjo daugiau kaip 1 metai. LŠS vadas, Komisijos ar Teismo pirmininkai bet kurio LŠS suvažiavimo metu turi teisę teikti pranešimus apie LŠS veiklos ar LŠS centrinių institucijų veiklos aktualijas.

38.2. LŠS vadas, Komisijos ir Teismo pirmininkai arba jų įgalioti asmenys LŠS suvažiavimui pateikia informaciją apie šių LŠS centrinių institucijų veiklą ir atsako į LŠS suvažiavimo dalyvių klausimus.

38.3. Pateikus LŠS vado, Komisijos ir Teismo ataskaitas ar pranešimus, jei LŠS suvažiavimas pageidauja, rengiama diskusija, kurios pabaigoje LŠS suvažiavimas gali priimti rezoliuciją.

39. LŠS suvažiavimo dalyviai balsuoja asmeniškai.

40. Draudžiama tiesiogiai ar netiesiogiai pirkti LŠS suvažiavimo dalyvių balsus, dovanomis ar kitokiu atlyginimu skatinti LŠS suvažiavimo dalyvius dalyvauti arba nedalyvauti LŠS suvažiavime ir (ar) balsuoti už arba prieš LŠS suvažiavime svarstomą klausimą, taip pat žadėti už balsavimą atsilyginti LŠS suvažiavimo dalyviui, turint tikslą paveikti LŠS suvažiavimo dalyvių valią.

41. LŠS suvažiavime balsuojama atviru balsavimu, išskyrus Įstatyme ir Statute numatytas išimtis.

42. LŠS suvažiavimo dalyviai balsuoja pakeldami LŠS suvažiavimo dalyvio pažymėjimą.

43. Slaptai balsuojama per LŠS suvažiavimo posėdžio pertrauką. Balsavimo biuletenius antspauduoja ir išduoda LŠS suvažiavimo sekretoriatas. Gaudami balsavimo biuletenius, LŠS suvažiavimo dalyviai pasirašo balsavimo biuletenių išdavimo lape. Balsavimo vietoje turi būti

slapto balsavimo kabina ir balsadėžė. Balsadėžė turi būti pastatyta taip, kad balsuojantys LŠS suvažiavimo dalyviai, eidami prie jos, turėtų praeiti pro slapto balsavimo kabiną.

44. Slapto balsavimo biuletenio pavyzdį prieš balsavimą patvirtina LŠS suvažiavimas. Biuletenis turi turėti antraštę, kurioje aiškiai nurodyta, dėl ko balsuojama. Balsuojantysis biuletenyje nurodytu būdu pažymi kandidatūrą (-as), už kurią (-ias) atiduoda savo balsą, arba išbraukia tuos teiginius, kurie jam nepriimtini. Negaliojančiais pripažįstami nepatvirtinto pavyzdžio ar neantspauduoti biuleteniai, taip pat tie, kuriuose paliktas daugiau kaip vienas pasirinkti duotas teiginys arba pažymėta daugiau kandidatūrų, nei yra renkama.

45. Balsavimą galima pakartoti, kol nepradėtas svarstyti kitas darbotvarkės klausimas, jeigu kilo abejonių dėl balsų skaičiavimo tikslumo ir jeigu to reikalauja LŠS suvažiavimo pirmininkas arba ne mažiau kaip 5 posėdyje dalyvaujantys LŠS suvažiavimo dalyviai. Kai už pateiktą siūlymą ar darbotvarkės klausimą balsuoja lygiai pusė balsavusių LŠS suvažiavimo dalyvių, LŠS suvažiavimas paprasta dalyvių balsų dauguma gali nuspręsti pakartoti balsavimą.

46. LŠS suvažiavimo sprendimai įforminami:

46.1. nutarimais, kai LŠS suvažiavimas priima ir (ar) tvirtina LŠS veiklos strategiją, vidaus teisės aktus ir kitus LŠS veiklos dokumentus, pritaria ar nepritaria LŠS vado skyrimui, tvirtina LŠS vado pavaduotojų skaičių, taip pat kai išrenka LŠS centrinių institucijų (Valdybos, Komisijos ir Teismo) narius;

46.2. rezoliucijomis, kai LŠS suvažiavimas teikia išvadą dėl svarstyto teisės akto projekto ar ataskaitos;

46.3. pareiškimais, kai LŠS suvažiavimas dėl LŠS veiklos klausimų kreipiasi į kitas institucijas ar asmenis.

47. Dokumentus, kuriais įforminami LŠS suvažiavimo sprendimai, pasirašo LŠS suvažiavimo pirmininkas ir LŠS suvažiavimo sekretorius.

48. LŠS suvažiavimo dokumentacija saugoma LŠS štabe.

49. LŠS suvažiavimas, be Įstatyme jo kompetencijai priskirtų klausimų, svarsto ir tvirtina:

49.1. Šaulių rinktinės visuotinio susirinkimo darbo reglamentą, kuriame nustatoma šaulių rinktinės visuotinio susirinkimo kompetencija, jo sušaukimo ir kuopos atstovų į šaulių rinktinės visuotinį susirinkimą išrinkimo, taip pat šaulių rinktinės visuotinio susirinkimo darbo organizavimo tvarka;

49.2. Kuopos susirinkimo darbo reglamentą, kuriame nustatoma kuopos susirinkimo kompetencija, jo sušaukimo ir darbo organizavimo tvarka.

## **IV SKYRIUS KITŲ LIETUVOS ŠAULIŲ SĄJUNGOS CENTRINIŲ INSTITUCIJŲ DARBO TVARKA**

### **PIRMASIS SKIRSNIS LIETUVOS ŠAULIŲ SĄJUNGOS VADO DARBO TVARKA**

50. LŠS vadas yra atsakingas už LŠS veiklos strategijos parengimą ir jos įgyvendinimą. Jis inicijuoja naujo laikotarpio LŠS veiklos strategijos rengimą atsižvelgdamas į LŠS tikslus, uždavinius ir funkcijas, atitinkamo laikotarpio sąlygas ir poreikius, turimas ir planuojamas LŠS lėšas bei kitus išteklius.

51. LŠS veiklos strategija tvirtinama ne trumpesniam kaip 10 metų laikotarpiui. Joje nustatomi strateginiai atitinkamo laikotarpio LŠS tikslai, atsižvelgiant į strategijoje apibrėžto laikotarpio LŠS turimų ir planuojamų gauti lėšų, kitų materialinių ir žmogiškųjų išteklių efektyvaus panaudojimo gaires.

52. Parengtas LŠS veiklos strategijos projektas svarstomas Valdyboje. Valdybai pritarus projektui ir jį suderinus su krašto apsaugos ministru ar jo įgaliotu asmeniu, projektas teikiamas Vyriausybei pritarti. Vyriausybei pritarus LŠS veiklos strategijos projektui, LŠS vadas teikia jį tvirtinti LŠS suvažiavimui.

53. LŠS vadas organizuoja šaulių rengimą ir tvirtina:

53.1. šaulių rengimo bendruosius reikalavimus;

53.2. suderinęs su Lietuvos kariuomenės (toliau – LK) vadu ar jo įgaliotu asmeniu – šaulių karinio rengimo planą, bendras karinio vieneto, kuriam priskirtas LŠS kovinis būrys, ir LŠS kovinio būrio pratybų planą, LŠS koviniams būriams taikomus reikalavimus ir detalią jų sąveikos su LK kariniais vienetais tvarką;

53.3. kitas šaulių rengimo programas, kurios rengiamos bendradarbiaujant su Įstatymo III skirsnyje nustatytomis institucijomis ir įstaigomis.

54. LŠS vadas teikia:

54.1. metines LŠS veiklos ataskaitas Vyriausybei ir Seimo Nacionalinio saugumo ir gynybos komitetui ne vėliau kaip iki kovo 31 d.;

54.2. siūlymus krašto apsaugos ministrui dėl valstybės biudžeto asignavimų LŠS veiklai finansuoti krašto apsaugos ministro nustatyta tvarka;

54.3. derinti LŠS veiklos planus pagal krašto apsaugos ministro nustatytą tvarką;

54.4. savo kadencijos veiklos ataskaitą Vyriausybei ne vėliau kaip likus 6 mėn. iki kadencijos pabaigos.

55. LŠS vadui vadovauti LŠS veiklai tarp LŠS suvažiavimų padeda Valdyba, kurios posėdžius LŠS vadas šaukia prireikus svarstyti LŠS teisės aktų ar kitų dokumentų projektus bei aptarti svarbius LŠS veiklos klausimus, tačiau ne rečiau kaip kartą per 3 mėnesius.

56. LŠS vado darbui organizuoti, vykdyti ir kontroliuoti LŠS veiklą padeda LŠS štabas. LŠS vadas vadovauja LŠS štabo veiklai, skiria užduotis ir pavedimus LŠS štabo darbuotojams ir kontroliuoja jų vykdymą.

57. Atskiriems klausimams spręsti LŠS vado sprendimu gali būti sudaromos darbo grupės arba paskiriamas šaulys.

## **ANTRASIS SKIRSNIS**

### **LIETUVOS ŠAULIŲ SĄJUNGOS CENTRO VALDYBOS DARBO TVARKA**

58. Valdybos darbas organizuojamas pagal metinį Valdybos veiklos planą, kuris sudaromas remiantis LŠS veiklos strategija ir LŠS metiniu veiklos planu.

59. Valdybos veiklos planą tvirtina LŠS vadas ne vėliau kaip per du mėnesius nuo Valdybos išrinkimo, o ateinantiems metams – iki einamųjų metų gruodžio 10 dienos.

60. Valdybos posėdžius šaukia LŠS vadas ne rečiau kaip kartą per 3 mėnesius.

61. Apie posėdžio datą, vietą ir planuojamą darbotvarkę Valdybos nariai informuojami raštu (naudojantis informacinėmis technologijomis, jų pačių pasirinktu būdu (-ais)) likus ne mažiau kaip dviem savaitėms iki posėdžio. Posėdyje planuojamų svarstyti teisės aktų ir kitų dokumentų projektai Valdybos nariams pateikiami likus ne mažiau kaip savaitei iki posėdžio. LŠS vado sprendimu į Valdybos posėdžius kartu su Valdybos nariais gali būti kviečiami ir Valdybos narius pavaduojantys asmenys.

62. Prireikus priimti skubius sprendimus, LŠS vadas gali šaukti Valdybos posėdį likus ne mažiau kaip dviem darbo dienoms iki posėdžio, kartu pateikdamas planuojamų svarstyti teisės aktų ir kitų dokumentų projektus.

63. Valdybos nariui nebegalint eiti pareigų ar jo nesant (pateikus prašymą atsistatydinti iš pareigų nesibaigus įgaliojimų terminui, nutrūkus narystei LŠS, išvykus iš šalies, mirus, apribojus veiksnumą ar atsiradus kitai svarbiai priežastčiai, lemiančiai ilgalaikį negalėjimą eiti pareigų), esant negalėjimo eiti pareigas aplinkybę patvirtinantiems dokumentams, jį pavaduoja šaulys, kuris iš išrinktų Valdybos narius pavaduojančių asmenų surinko daugiausia balsų. Kol paaiškėja, kad pavadavimo pagrindas išnyko, toks šaulys turi visas Valdybos nario teises ir pareigas.

64. Valdybos posėdžiui pirmininkauja LŠS vadas.

65. Valdybos posėdį protokoluoja ir balsus skaičiuoja posėdžio sekretorius, kurį iš LŠS štabo šaulių prieš posėdį skiria LŠS vadas.

66. Posėdžio pradžioje patvirtinama posėdžio darbotvarkė. Valdybos nariai turi teisę siūlyti klausimus posėdžio darbotvarkei.

67. Valdybos posėdyje išklausomas LŠS vado ir (ar) jo pavaduotojų pranešimas apie situaciją LŠS ir svarstomi Valdybos posėdžio darbotvarkėje numatyti klausimai.

68. Valdyba, be Įstatymu jai nustatytų įgaliojimų, gali siūlyti LŠS vadui keisti LŠS veiklą nustatančius teisės aktus, atleisti šaulių rinktinių vadus ir Mokymų ir nekinetinių operacijų centro (toliau – Mokymų centras) viršininką iš pareigų ar nuo jų nušalinti. Taip pat Valdyba svarsto ir tvirtina Mokymų centro veiklos ataskaitą, svarsto klausimus, susijusius su LŠS nereikalingo, nenaudojamo ilgalaikio turto perdavimu, pardavimu ir nurašymu (likvidavimu), turto įsigijimo, šaulių komandiravimo ir siuntimo mokytis, pagalbos teikimo poreikiu, ir teikia dėl to siūlymus LŠS vadui.

69. Valdybos sprendimai teisėti, jei Valdybos posėdyje dalyvauja ne mažiau kaip 2/3 Valdybos narių ir sprendimai priimti Valdybos posėdyje dalyvaujančių jos narių balsų dauguma. Jei balsai pasiskirsto po lygiai, lemiamu laikomas LŠS vado balsas.

70. Valdyba turi teisę prašyti LŠS vado, jo pavaduotojų, šaulių rinktinių vadų ir LŠS štabo šaulių informacijos apie LŠS veiklą. Šauliai privalo per 14 darbo dienų nuo raštu pateikto

prašymo dienos pateikti Valdybos nariams prašomą informaciją, išskyrus tokia, kuri sudaro valstybės ar tarnybos paslaptį.

### **TREČIASIS SKIRSNIS**

#### **LIETUVOS ŠAULIŲ SAJUNGOS CENTRO KONTROLĖS KOMISIJOS**

#### **DARBO TVARKA**

71. Komisijos veikla planuojama sudarant metinį Komisijos veiklos planą. Komisijos pirmininkas kiekvienais metais iki vasario 15 d. parengia ir pateikia LŠS vadui tvirtinti metinį Komisijos veiklos planą. Metinis Komisijos veiklos planas gali būti tikslinamas atsižvelgiant į LŠS vado pasiūlymus, nustatytus prioritetus ir LŠS veiklos pasikeitimus.

72. Metiniame Komisijos veiklos plane turi būti nurodyti: patikrinimo objektai ar tikrinamos LŠS veiklos sritys, patikrinimo atlikimo trukmė, patikrinimą atliekantys Komisijos nariai.

73. Komisijos pirmininko sprendimu gali būti atliekami neplaniniai patikrinimai, jei:

73.1. atsiranda aplinkybių, kurių nebuvo galima numatyti rengiant metinį Komisijos veiklos planą;

73.2. gaunama informacija apie galimai teisės aktų, nustatančių LŠS veiklą, reikalavimų neatitinkančią patikrinimo objekto veiklą;

73.3. gaunamas LŠS suvažiavimo arba LŠS vado pavedimas atlikti LŠS veiklos patikrinimus;

73.4. gaunamos Lietuvos Respublikos krašto apsaugos ministerijos Centralizuoto vidaus audito departamento (toliau – CVAD) išvados ir rekomendacijos, kad tam tikrų LŠS veiklos sričių vidaus kontrolės procedūros nevykdomos, rizika nevaldoma.

74. Komisijos nariai, atlikdami LŠS štabo veiklos ar kitus LŠS veiklos patikrinimus, vertina:

74.1. ar laikomasi LŠS veiklos strategijos ir metinio Komisijos veiklos plano, įstatymų ir kitų teisės aktų, nustatančių LŠS veiklą, LŠS sudarytų sutarčių;

74.2. ar LŠS turtas valdomas, naudojamas ir juo disponuojama taupiai ir racionaliai.

75. Komisijos nariai patikrinimo metu arba po patikrinimo organizuoja susitikimus su šauliais, atsakingais už tikrinamą (patikrintą) objektą ar LŠS veiklos sritį, ir supažindina juos su preliminariais patikrinimo rezultatais, aptaria su jais veiklos tobulinimo ir nustatytų trūkumų šalinimo galimybes.

76. Komisijos nariai, atlikę atskirų objektų ar LŠS veiklos sričių patikrinimą, parengia ataskaitas ir pateikia jas Komisijos pirmininkui.

77. Komisijos pirmininkas, gavęs Komisijos narių ataskaitų projektus, šaukia Komisijos posėdį, kurio metu:

77.1. svarsto Komisijos pirmininko parengtą apibendrintą patikrinimo ataskaitą;

77.2. sprendžia dėl priemonių, reikalingų nustatytiems trūkumams pašalinti.

78. Komisijai priėmus sprendimą dėl apibendrintos patikrinimo ataskaitos, ją pasirašo Komisijos pirmininkas ir nariai.

79. Apibendrintoje patikrinimo ataskaitoje turi būti nurodyta:

79.1. pagal Komisijos metinį veiklos planą patikrinto objekto ar LŠS veiklos srities rezultatyvumo įvertinimas;

79.2. nustatyti veiklos ir patikrinto objekto trūkumai;

79.3. rekomendacijos Komisijos nustatytiems patikrinto objekto trūkumams pašalinti arba veiklai tobulinti.

80. Apibendrinta patikrinimo ataskaita pateikiama:

80.1. pagal Komisijos metinį veiklos planą patikrinto objekto vadovui ar už tikrintą LŠS veiklos sritį atsakingam asmeniui. Objekto vadovas ar atsakingas asmuo raštu pažymi „Vieną Komisijos ataskaitos egzempliorių gavau“ ir nurodo apibendrintos patikrinimo ataskaitos gavimo datą;

80.2. LŠS vadui.

81. Komisijos posėdžiai taip pat šaukiami:

81.1. aptarti, kaip vykdoma LŠS veiklos strategija ir metinis Komisijos veiklos planas;

81.2. svarstyti LŠS vidaus kontrolės ataskaitų, kurios rengiamos atsižvelgiant į apibendrintas planinių ir neplaninių patikrinimų ataskaitas, projektus.

82. Komisijos išvadas ir rekomendacijas pasirašo Komisijos pirmininkas ir nariai. Komisijos nariai, nesutinkantys su daugumos nuomone, turi teisę svarstomu klausimu pareikšti atskirąją nuomonę, kuri, pasirašyta ją pareiškusio nario, prisegama prie Komisijos išvados ar rekomendacijos. Komisijos išvadoje ar rekomendacijoje nurodoma, koku klausimu ir kuris Komisijos narys pareiškė atskirąją nuomonę.

83. Komisijos nariui nebegalint eiti pareigų ar jo nesant (pateikus prašymą atsistatydinti iš pareigų nesibaigus įgaliojimų terminui, nutrūkus narystei LŠS, išvykus iš šalies, mirus, apribojus veiksnumą ar atsiradus kitai svarbiai priežastčiai, lemiančiai ilgalaikį negalėjimą eiti pareigų), esant negalėjimo eiti pareigas aplinkybę patvirtinantiems dokumentams, jį pavaduoja šaulys, kuris iš išrinktų Komisijos narius pavaduojančių asmenų surinko daugiausia balsų. Kol paaiškėja, kad pavadavimo pagrindas išnyko, toks šaulys turi visas Komisijos nario teises ir pareigas.

84. Jei pareigų nebegali eiti Komisijos pirmininkas, laikinai eiti Komisijos pirmininko pareigas arba nauju Komisijos pirmininku likusiam Komisijos pirmininko įgaliojimų laikotarpiui Vyriausybė paskiria kitą Komisijos narį.

85. Komisija apibendrintas LŠS vidaus kontrolės ataskaitoje pateiktas rekomendacijas LŠS veiklos trūkumams šalinti teikia Valdybai ir tikrinto objekto vadovui ir (ar) už tikrintą LŠS veiklos sritį atsakingam asmeniui. Patikrinto objekto vadovas ar už tikrintą LŠS veiklos sritį atsakingas asmuo ne vėliau kaip per 3 mėnesius nuo apibendrintų LŠS vidaus kontrolės ataskaitoje pateiktų rekomendacijų LŠS veiklos trūkumams šalinti gavimo dienos parengia priemonių planą šioje ataskaitoje pateiktoms rekomendacijoms įgyvendinti. LŠS vadas įsakymu paskiria asmenis, atsakingus už šių priemonių įgyvendinimą ir kontrolę.

86. Teismo posėdžius šaukia Teismo pirmininkas ne rečiau kaip kartą per 3 mėnesius.

87. Apie posėdžio datą, vietą ir planuojamą darbotvarkę Teismo nariai elektroniniu paštu informuojami likus ne mažiau kaip dviem savaitėms iki posėdžio. Posėdyje planuojamų svarstyti teisės aktų ir kitų dokumentų projektai Teismo nariams pateikiami likus ne mažiau kaip savaitei iki posėdžio.

88. Prireikus priimti skubius sprendimus dėl pateiktų skundų ar perduotų bylų, Teismo pirmininkas gali šaukti Teismo posėdį likus ne mažiau kaip dienai iki posėdžio, kartu pateikdamas planuojamų svarstyti dokumentų kopijas.

89. Teismo nariui nebegalint eiti pareigų ar jo nesant (pateikus prašymą atsistatydinti iš pareigų nesibaigus įgaliojimų terminui, nutrūkus narystei LŠS, išvykus iš šalies, mirus, apribojus veiksnumą ar atsiradus kitai svarbiai priežasčiai, lemiančiai ilgalaikį negalėjimą eiti pareigų), esant negalėjimo eiti pareigas aplinkybę patvirtinantiems dokumentams, jį pavaduoja šaulys, kuris iš išrinktų Teismo narius pavaduojančių asmenų surinko daugiausia balsų. Kol paaiškėja, kad pavadavimo pagrindas išnyko, toks šaulys turi visas Teismo nario teises ir pareigas.

90. Teismo posėdžiui pirmininkauja Teismo pirmininkas. Jei Teismo pirmininkas dėl svarstomų bylos aplinkybių nusišalina ar yra nušalinamas, Teismo posėdžiui svarstant bylą pirmininkauja tas narys, kurį tą daryti išrenka kiti Teismo nariai.

91. Teismo posėdį protokoluoja ir balsus skaičiuoja posėdžio sekretorius, kurį iš Teismo narių skiria Teismo pirmininkas.

92. Posėdžio pradžioje patvirtinama posėdžio darbotvarkė. Teismo nariai turi teisę siūlyti klausimus posėdžio darbotvarkei.

93. Teismo sprendimai priimami ne mažiau kaip 4 Teismo narių balsų dauguma. Jei balsai pasiskirsto po lygiai, lemiamu laikomas Teismo pirmininko arba posėdžiui pirmininkavusio Teismo nario balsas.

94. Teismo reglamentą Teismo pirmininko teikimu tvirtina LŠS suvažiavimas.

## **V SKYRIUS**

### **KOLEGIALIŲ INSTITUCIJŲ SUDARYMO IR DARBO ORGANIZAVIMO TVARKA, KOMPETENCIJA IR ATSAKOMYBĖ**

#### **PIRMASIS SKIRSNIS**

#### **ŠAULIŲ RINKTINĖS VALDYBA**

95. Šaulių rinktinės valdyba – kolegiali šaulių rinktinės valdymo institucija, padedanti šaulių rinktinės vadui vadovauti šaulių rinktinės veiklai.

96. Šaulių rinktinės valdyba sudaroma 3 metams. Į ją pagal pareigas įeina šaulių rinktinės vadas ir jo pavaduotojas. Kitus septynis šaulių rinktinės valdybos narius ir juos pavaduojančius asmenis renka šaulių rinktinės visuotinis susirinkimas.

97. Šaulių rinktinės valdybos posėdžius šaukia ir jos darbui vadovauja šaulių rinktinės vadas, o jo nesant – šaulių rinktinės vado pavaduotojas. Šaulių rinktinės valdybos posėdžiai šaukiami ne rečiau kaip kartą per 3 mėnesius.

98. Šaulių rinktinės valdybos posėdžiai yra teisėti, jeigu juose dalyvauja daugiau kaip pusė šaulių rinktinės valdybos narių.

99. Šaulių rinktinės valdybos nariui nebegalint eiti pareigų ar jo nesant (pateikus prašymą atsistatydinti iš pareigų nesibaigus įgaliojimų terminui, nutrūkus narystei LŠS, išvykus iš šalies, apribojus veiksnumą ar atsiradus kitai svarbiai priežasčiai, lemiančiai ilgalaikį negalėjimą eiti pareigų), esant negalėjimo eiti pareigas aplinkybę patvirtinantiems dokumentams, jį pavaduoja šaulys, kuris iš išrinktų šaulių rinktinės valdybos narius pavaduojančių asmenų surinko daugiausia balsų. Kol paaiškėja, kad pavadavimo pagrindas išnyko, toks šaulys turi visas šaulių rinktinės valdybos nario teises ir pareigas.

100. Šaulių rinktinės valdybos sprendimai priimami paprasta balsų dauguma. Jeigu balsai pasiskirsto po lygiai, lemia šaulių rinktinės valdybos posėdžio pirmininko balsas.

101. Šaulių rinktinės valdybos posėdžius protokoluoja šaulių rinktinės valdybos pirmininko paskirtas posėdžio sekretorius. Šaulių rinktinės valdybos posėdžio protokolai saugomi šaulių rinktinės štabe.

102. Šaulių rinktinės valdyba:

102.1. svarsto šaulių rinktinės metinio veiklos plano projektą ir ataskaitas;

102.2. svarsto finansinės ir ūkinės veiklos organizavimo klausimus;

102.3. padeda šaulių rinktinės vadui organizuoti šaulių rinktinės metinio veiklos plano įgyvendinimą;

102.4. nustato kiekvieno šaulių rinktinės padalinio (šaulių rinktinės štabo, kuopos ir atskiros būrio) susirinkimo atstovų ir rezervinių atstovų į šaulių rinktinės visuotinį susirinkimą skaičių;

102.5. prižiūri, kad šaulių rinktinės visuotiniai susirinkimai vyktų teisės aktų, nustatančių šaulių veiklą, nustatyta tvarka;

102.6. teikia siūlymus dėl papildomų klausimų įtraukimo į šaulių rinktinės visuotinio susirinkimo darbotvarkę;

102.7. svarsto kandidatus garbės šaulio vardui suteikti;

102.8. svarsto šaulių rinktinės kuopų ir atskirųjų būrių veiklos planus;

102.9. siūlo šaulių rinktinės vadui sušaukti neeilinius šaulių rinktinės visuotinius susirinkimus;

102.10. sprendžia kitus svarbius šaulių rinktinės veiklos organizavimo klausimus.

103. Šaulių rinktinės valdyba turi teisę:

103.1. gauti iš šaulių rinktinės vado ir šaulių rinktinės padalinių šaulių rinktinės valdybos darbui reikalingą informaciją, įskaitant asmens duomenis, išskyrus tokią, kuri sudaro valstybės ar tarnybos paslaptį;

103.2. sudaryti atskirų veiklos kryptių (kultūros, švietimo, sporto, darbo su jaunimu, leidybės, ūkinės ir kitų) darbo komisijas;



103.3. teikti šaulių rinktinės vadui pasiūlymus dėl rinktinės veiklos, valdymo, struktūros, drausmės ir tvarkos gerinimo;

103.4. siūlyti šaulių rinktinės vadui šaulių rinktinės kuopų ir atskirųjų būrių vadų kandidatūras.

104. Šaulių rinktinės valdybos sprendimai šaulių rinktinės vadui yra patariamieji.

## **ANTRASIS SKIRSNIS ŠAULIŲ RINKTINĖS GARBĖS TEISMAS**

105. Šaulių rinktinės garbės teismas yra šaulių rinktinės kolegiali institucija, nagrinėjanti šaulių rinktinės šaulių skundus ir bylas dėl šaulių rinktinės šaulių, išskyrus šaulių rinktinės vadą ir jo pavaduotojus, LŠS centrinių institucijų narius ir juos pavaduojančius asmenis, ginčų.

106. Šaulių rinktinės garbės teismas sudaromas 3 metams iš šešių šaulių. Šaulių rinktinės garbės teismo narius ir juos pavaduojančius asmenis renka šaulių rinktinės visuotinis susirinkimas.

107. Šaulių rinktinės garbės teismui vadovauja šaulių rinktinės garbės teismo pirmininkas.

108. Šaulių rinktinės garbės teismo posėdis yra teisėtas, jeigu jame dalyvauja ne mažiau kaip keturi šaulių rinktinės garbės teismo nariai.

109. Šaulių rinktinės garbės teismo nariui nebegalint eiti pareigų ar jo nesant (pateikus prašymą atsistatydinti iš pareigų nesibaigus įgaliojimų terminui, nutrūkus narystei LŠS, išvykus iš šalies, apribojus veiksnumą ar atsiradus kitai svarbiai priežastiai, lemiančiai ilgalaikį negalėjimą eiti pareigų), esant negalėjimo eiti pareigas aplinkybę patvirtinantiems dokumentams, jį pavaduoja šaulys, kuris iš išrinktų šaulių rinktinės garbės teismo narius pavaduojančių asmenų surinko daugiausia balsų. Kol paaiškėja, kad pavadavimo pagrindas išnyko, toks šaulys turi visas šaulių rinktinės garbės teismo nario teises ir pareigas.

110. Šaulių rinktinės garbės teismo sprendimai priimami ne mažiau kaip keturių šaulių rinktinės garbės teismo narių balsų dauguma.

111. Šaulių rinktinės garbės teismo narys negali nagrinėti bylos, kurioje skundžiami jo veiksmai arba siekiama nustatyti, ar jis nepadarė drausminio nusižengimo.

112. Šaulių rinktinės garbės teismas nagrinėja:

112.1. šaulių rinktinės šaulių skundus dėl šaulių rinktinės šaulių galimai padarytų Šaulių etikos kodekso pažeidimų ir galimo šaulio priesaikos sulaužymo, išskyrus tuos, kuriuos turi teisę nagrinėti tik Teismas;

112.2. informaciją apie galimus šaulių rinktinės šaulių drausminius nusižengimus.

113. Šaulių rinktinės garbės teismas, nepažeisdamas asmens duomenų apsaugai keliamų reikalavimų, turi teisę:

113.1. nagrinėjamu klausimu gauti iš šaulių rinktinės štabo šaulių, padalinių vadų ir kitų šaulių informaciją, įskaitant asmens duomenis, ir rašytinius paaiškinimus, atlikto ar atliekamo šaulių drausminio nusižengimo tyrimo medžiagą;

113.2. kviesti į šaulių rinktinės garbės teismo posėdžius suinteresuotas šalis, liudytojus;  
 113.3. savo sprendimu skirti drausmines nuobaudas šaulių rinktinės šauliams už Šaulių etikos kodekso pažeidimus.

114. Šaulių rinktinės garbės teismo reglamentą, atsižvelgdamas į Teismo patvirtintą pavyzdinį Šaulių rinktinių garbės teismų reglamentą, tvirtina šaulių rinktinės vadas.

## **VI SKYRIUS**

### **LIETUVOS ŠAULIŲ SĄJUNGOS MOKYMŲ IR NEKINETINIŲ OPERACIJŲ CENTRO VEIKLA**

115. Šaulių ugdymas Mokymų centre vykdomas vadovaujantis LŠS vado tvirtinamais šaulių kompetencijų ir įgūdžių ugdymo reikalavimais.

116. Mokymų centro viršininkas kasmet iki vasario 15 d. parengia praėjusių kalendorinių metų Mokymų centro veiklos ataskaitą ir teikia ją Valdybai svarstyti ir tvirtinti.

## **VII SKYRIUS**

### **LIETUVOS ŠAULIŲ SĄJUNGOS VEIKLOS KONTROLĖS TVARKA**

117. LŠS finansinis auditas atliekamas vadovaujantis Lietuvos Respublikos finansinių ataskaitų audito įstatymu.

118. LŠS veiklos, finansinį ir kitų sričių auditą atlieka CVAD, kuris tiria ir vertina lėšų, skirtų LŠS iš Krašto apsaugos ministerijai skiriamų valstybės biudžeto asignavimų, panaudojimą ekonomiškumo, efektyvumo, rezultatyvumo požiūriu. CVAD LŠS vadui ir krašto apsaugos ministrui teikia audito ataskaitą su išvadomis ir rekomendacijomis, kaip tobulinti vidaus kontrolę ir valdyti rizikas. Rekomendacijų, pateiktų LŠS vadui, priemonių įgyvendinimo planą tvirtina krašto apsaugos ministras.

Auditas atliekamas vadovaujantis vidaus auditą nustatančiais teisės aktais, krašto apsaugos ministro patvirtinta CVAD vidaus audito metodika, atsižvelgiant į tarptautinius standartus ir profesinės etikos principus.

119. Krašto apsaugos ministras gali pavesti krašto apsaugos generaliniam inspektoriui atlikti LŠS vykdomo karinio rengimo ir pasirengimo bendriems su LK gynybos veiksams patikrinimą.

120. Krašto apsaugos ministerijos Generalinės inspekcijos (toliau – Generalinė inspekcija) inspektoriai, vykdydami krašto apsaugos ministro ar generalinio inspektoriaus pavedimą, pateikę tarnybinį pažymėjimą, bet kuriuo paros metu gali įeiti į LŠS objektus ir atlikti patikrinimą.

121. Generalinės inspekcijos inspektoriai, vykdydami savo funkcijas, turi teisę:

121.1. gauti duomenis, įskaitant asmens duomenis, ir dokumentus (jų nuorašus, išrašus), žodinius ir (ar) raštiškus paaiškinimus ir pasitelkti specialistus, reikalingus patikrinimui atlikti;

121.2. kviesti šaulius atvykti į Generalinę inspekciją teikti paaiškinimų, reikalingų Generalinės inspekcijos atliekamam patikrinimui;

121.3. duoti LŠS vadui, LŠS padalinių vadams ir LŠS centrinių institucijų (išskyrus LŠS suvažiavimą) pirmininkams privalomus nurodymus pašalinti atliekant patikrinimus rastus trūkumus ir pažeidimus.

122. Su Generalinės inspekcijos inspektoriaus atlikto patikrinimo aktu ir nurodymais, duodamais LŠS vadui, LŠS padalinių vadams ir LŠS centrinių institucijų (išskyrus LŠS suvažiavimą) pirmininkams, ne vėliau kaip per 7 darbo dienas nuo atlikto patikrinimo akto ar nurodymų pateikimo dienos supažindinamas Ministras Pirmininkas ir krašto apsaugos ministras.

## **VIII SKYRIUS**

### **ASMENŲ PRIĖMIMO Į LIETUVOS ŠAULIŲ SĄJUNGĄ, IŠSTOJIMO IR PAŠALINIMO IŠ LIETUVOS ŠAULIŲ SĄJUNGOS, NARYSTĖS LIETUVOS ŠAULIŲ SĄJUNGOJE SUSTABDYMO IR ATNAUJINIMO TVARKA**

#### **PIRMASIS SKIRSNIS**

##### **ASMENŲ PRIĖMIMO Į LIETUVOS ŠAULIŲ SĄJUNGĄ TVARKA**

123. Lietuvos Respublikos pilietis, norintis tapti šauliu, pateikia:

123.1. LŠS vado nustatytos formos prašymą, o jei prašymą teikia nepilnametis asmuo, būtinas rašytinis jo tėvų arba to iš tėvų, su kuriuo nepilnametis asmuo gyvena, globėjų ar rūpintojų sutikimas;

123.2. Lietuvos Respublikos piliečio paso arba asmens tapatybės kortelės kopiją, piliečiai iki 18 metų – gimimo faktą patvirtinančio dokumento kopiją, o jei turi Lietuvos Respublikos piliečio pasą – šio paso kopiją;

123.3. nuotraukas šaulio pažymėjimui gaminti pagal LŠS vado nustatytus reikalavimus;

123.4. kitus dokumentus, jeigu asmens, pretenduojančio tapti šauliu, tikrinimo metu nustatoma, kad tokie dokumentai reikalingi siekiant įsitikinti, ar asmuo atitinka Įstatyme keliamus reikalavimus ir gali tapti šauliu.

124. Asmuo Statuto 123 punkte išvardytus dokumentus turi pristatyti į šaulių rinktinės, kurioje nori atlikti šaulio tarnybą, štabą.

125. Asmens prašymas registruojamas, o Statuto 123.2 papunktyje nurodytų ir kitų dokumentų kopijos, kai dokumento originalą būtina grąžinti jį pateikusiam asmeniui, duomenys (vardas, pavardė, asmens kodas, gimimo data, elektroninis paštas, telefono numeris, deklaruotos gyvenamosios vietos adresas, faktinės gyvenamosios vietos adresas, duomenys apie išsilavinimą, specialybę, darbovietę ir pareigas, informacija apie karo tarnybą) yra įtraukiami į LŠS valdomą informacinę personalo valdymo sistemą. Asmens duomenys, nurodyti šiame punkte ir 123 punkte nurodytuose dokumentuose, tvarkomi asmenų priėmimo, išstojimo, pašalinimo, narystės LŠS sustabdymo, narystės LŠS atnaujinimo ir vidaus administravimo tikslais, taip pat siekiant nustatyti, ar asmenys, norintys tapti LŠS nariais arba kovinių būrių ar LŠS ginkluoto pasipriešinimo vienetų šauliais, turi jiems numatytų užduočių įvedus mobilizaciją ir (ar) karo padėtį.

126. Asmenys, priimti į LŠS arba kurių narystė LŠS yra atnaujinta, pateikę prašymą ir patvirtinę savo tapatybę, gali susipažinti su savo asmens byla, saugoma LŠS archyve.

127. Šaulių rinktinės vadas arba jo paskirtas šaulys patikrina pateiktus dokumentus. Siekiant įsitikinti, kad asmuo atitinka Įstatyme nustatytus reikalavimus, gali būti teikiamos užklausos atitinkamoms valstybės institucijoms.

128. LŠS vado sprendimu asmuo dokumentus, nurodytus Statuto 123 punkte, gali pateikti LŠS štabo darbuotojui (šauliui), atsakingam už personalo administravimą, kuris atlieka Statuto 125 ir 130 punktuose nurodytas funkcijas.

129. Sprendimą dėl asmens priėmimo į LŠS arba atsisakymo priimti LŠS vadas ar jo įgaliotas šaulių rinktinės vadas turi priimti ir asmenį apie patikrinimo rezultatus bei sprendimą dėl jo priėmimo į LŠS arba atsisakymo priimti raštu informuoti ne vėliau kaip per 3 mėnesius nuo prašymo priimti į LŠS ir kitų Statuto 123 punkte nurodytų dokumentų pateikimo dienos. Atskirais atvejais, kai būtina gauti papildomų duomenų apie asmenį, šis terminas gali būti pratęstas, bet ne ilgiau kaip 2 mėnesiams.

130. Šaulių rinktinės vadas arba jo paskirtas šaulys rengia LŠS vado arba jo įgalioto šaulių rinktinės vado įsakymo projektą dėl asmens priėmimo į LŠS. Įsakymas dėl asmens priėmimo į LŠS pasirašomas po šaulio priesaikos ar jaunojo šaulio iškilmingo pasižadėjimo ceremonijos.

131. LŠS vado ar jo įgalioto šaulių rinktinės vado įsakyme nurodytas atsakingas asmuo įsakyme nurodytą dieną organizuoja iškilmingą šaulio priesaikos ar jaunojo šaulio iškilmingo pasižadėjimo ceremoniją.

132. Asmuo LŠS nariu tampa ir šaulio tarnybos stažas pradedamas skaičiuoti nuo priesaikos ar jaunojo šaulio iškilmingo pasižadėjimo davimo dienos.

133. Į LŠS įstojęs asmuo LŠS vado nustatyta tvarka aprūpinamas šaulio uniforma ir priklausančiais skiriamaisiais ženklais.

134. Jaunasis šaulys, likus ne daugiau kaip 3 mėnesiams iki jo pilnametystės ir norintis likti LŠS nariu, jį į LŠS priėmusiam LŠS vadui arba jo įgaliotam šaulių rinktinės vadui pateikia Statuto 123 punkte nurodytus dokumentus.

## **ANTRASIS SKIRSNIS**

### **IŠSTOJIMO IR PAŠALINIMO IŠ LIETUVOS ŠAULIŲ SĄJUNGOS TVARKA**

135. Šaulių išstojimas ar pašalinimas iš LŠS įforminamas į LŠS priėmusio LŠS vado arba jo įgalioto šaulių rinktinės vado įsakymu.

136. Šaulys, pageidaujantis išstoti iš LŠS, pateikia jį į LŠS priėmusiam LŠS vadui arba jo įgaliotam šaulių rinktinės vadui prašymą dėl išstojimo iš LŠS, kuriame nurodo vardą, pavardę, gimimo datą. Taip pat grąžina šaulio pažymėjimą, jam išduotą uniformą ir kitas LŠS priklausančias materialines vertybes.

137. Šauliai iš LŠS šalinami Įstatyme nustatytais pagrindais. Jaunasis šaulys, kuris sulaukė pilnametystės, tačiau nepateikė Statuto 123 punkte nurodytų dokumentų, netenka LŠS

nario statuso. Iš LŠS šalinamas šaulys turi grąžinti šaulio pažymėjimą, jam išduotą uniformą ir kitas LŠS priklausančias materialines vertybes.

138. Gavus šaulio prašymą išstoti iš LŠS arba atsiradus bent vienam Įstatyme nustatytam pagrindui, dėl kurio šaulys šalinamas iš LŠS, LŠS štabas (jei asmenį priėmė LŠS vadas) arba šaulių rinktinės štabas (jei asmenį į LŠS priėmė LŠS vado įgaliotas šaulių rinktinės vadas) rengia atitinkamai LŠS vado arba šaulių rinktinės vado įsakymo projektą, kuriame nurodoma, kad asmuo išstoja arba asmuo šalinamas iš LŠS.

139. LŠS vado arba šaulių rinktinės vado įsakyme dėl asmens pašalinimo iš LŠS, taip pat LŠS vado arba šaulių rinktinės vado įsakyme dėl asmens išstojimo iš LŠS nurodoma šaulio prievolė grąžinti LŠS priklausančias materialines vertybes arba atlyginti jų vertę, jei LŠS priklausančios materialines vertybės negrąžinamos. LŠS vado arba šaulių rinktinės vado įsakyme taip pat nurodoma atlygintina LŠS priklausančių materialinių vertybių vertė ir nurodytos pinigų sumos grąžinimo sąlygos.

140. Jei asmuo negrąžina jam išduotų LŠS priklausančių materialinių vertybių arba neatlygina jų vertės, ši suma iš jo išieškoma teisės aktų nustatyta tvarka.

141. Apie asmens išstojimą, pašalinimą iš LŠS arba asmens narystės LŠS nutraukimą Įstatyme nustatytu pagrindu pažymima Šaulių registre, kuris steigiamas, kuriamas, reorganizuojamas ir likviduojamas LŠS vado sprendimu. Šaulių registre taip pat žymima asmens narystės LŠS pabaiga dėl kitų Įstatyme nustatytų pagrindų.

142. Iš LŠS išstojusių ar pašalintų asmenų arba kurių narystė LŠS sustabdyta, taip pat asmenų, kurių narystė LŠS nutrūko Įstatyme numatytais pagrindais, asmens bylos saugomos LŠS archyve, atsižvelgiant į Bendrųjų dokumentų saugojimo terminų rodyklėje, patvirtintoje Lietuvos vyriausiojo archyvaro 2011 m. kovo 9 d. įsakymu Nr. V-100, nustatytą laiką. Asmenys, išstoję, pašalinti iš LŠS arba kurių narystė LŠS sustabdyta, pateikę prašymą gali susipažinti su asmens byla, saugoma LŠS archyve.

### **TREČIASIS SKIRSNIS**

#### **NARYSTĖS LIETUVOS ŠAULIŲ SĄJUNGOJE SUSTABDYMO IR ATNAUJINIMO TVARKA**

143. Sprendimą dėl narystės LŠS sustabdymo LŠS vadas arba jo įgaliotas šaulių rinktinės vadas privalo priimti ne vėliau kaip per 14 darbo dienų nuo šaulio raštiško prašymo sustabdyti narystę LŠS gavimo dienos. Jei šaulys, prašantis sustabdyti narystę LŠS, eina vado pareigas, sprendimas dėl narystės LŠS sustabdymo gali būti nepriimamas tol, kol vado pareigas einantis šaulys perduos savo vadovaujamo padalinio reikalus ir už juos atsiskaitys savo tiesioginiam vadui.

144. LŠS vadas ar jo įgaliotas šaulių rinktinės vadas, gavęs asmens, kurio narystė LŠS sustabdyta, raštišką prašymą, įsakymu gali pratęsti narystės LŠS sustabdymo terminą, neviršijant Įstatymo nustatytų terminų.

145. Išnykus narystės sustabdymą LŠS lėmusioms priežastims, asmuo jo narystę LŠS sustabdžiusiam LŠS vadui arba jo įgaliotam šaulių rinktinės vadui pateikia raštišką prašymą atnaujinti jo narystę LŠS.

146. Narystės LŠS atnaujinimas įforminamas LŠS vado ar jo įgalioto šaulių rinktinės vado įsakymu.

147. Asmuo su įsakymu dėl narystės LŠS sustabdymo ar atnaujinimo supažindinamas jo nurodytu elektroninio pašto adresu nusiunčiant įsakymo dėl narystės LŠS sustabdymo ar atnaujinimo kopiją.

148. Šaulys, atsakingas už personalo administravimą, Šaulių registre įrašo apie asmens narystės LŠS sustabdymą ir atnaujinimą.

## **IX SKYRIUS**

### **ŠAULIO PRIESAIKA IR JAUNOJO ŠAULIO IŠKILMINGAS PASIŽADĖJIMAS**

149. Šaulio priesaikos tekstai jo pasirinkimu yra šie:

149.1. „Aš, (vardas, pavardė), tapdamas šauliu, Jūsų akivaizdoje prisiekiu būti ištikimas (-a) Lietuvos valstybei, negailėdamas (-a) jėgų ir gyvybės ginti ir saugoti jos nepriklausomybę, teritorinį vientisumą ir konstitucinę santvarką.

Prisiekiu laikytis Lietuvos Respublikos Konstitucijos, Lietuvos šaulių sąjungos įstatymo, Lietuvos šaulių sąjungos statuto ir Šaulių etikos kodekso, kitų įstatymų, sąžiningai vykdyti šaulio pareigas ir vadų įsakymus.

Prisiekiu gerbti žmogaus teises, saugoti man patikėtas paslaptis ir turtą, rūpintis Lietuvos Respublikos ir jos Tautos gerove, visur elgtis, kaip dera doram, drausmingam ir narsiam šauliui.

Tepadedą man Dievas.“

149.2. „Aš, (vardas, pavardė), tapdamas šauliu, Jūsų akivaizdoje prisiekiu būti ištikimas (-a) Lietuvos valstybei, negailėdamas (-a) jėgų ir gyvybės ginti ir saugoti jos nepriklausomybę, teritorinį vientisumą ir konstitucinę santvarką.

Prisiekiu laikytis Lietuvos Respublikos Konstitucijos, Lietuvos šaulių sąjungos įstatymo, Lietuvos šaulių sąjungos statuto ir Šaulių etikos kodekso, kitų įstatymų, sąžiningai vykdyti šaulio pareigas ir vadų įsakymus.

Prisiekiu gerbti žmogaus teises, saugoti man patikėtas paslaptis ir turtą, rūpintis Lietuvos Respublikos ir jos Tautos gerove, visur elgtis, kaip dera doram, drausmingam ir narsiam šauliui.“

150. Jaunojo šaulio iškilmingo pasižadėjimo tekstai jo pasirinkimu yra šie:

150.1. „Aš, (vardas, pavardė), tapdamas jaunuoju šauliu, Jūsų akivaizdoje prisiekiu būti ištikimas (-a) Lietuvos valstybei ginti ir saugoti Lietuvos laisvę ir nepriklausomybę, teritorinį vientisumą ir konstitucinę santvarką.

Prisiekiu laikytis Lietuvos Respublikos Konstitucijos, Lietuvos šaulių sąjungos įstatymo, Lietuvos šaulių sąjungos statuto ir Šaulių etikos kodekso, kitų įstatymų, sąžiningai vykdyti jaunojo šaulio pareigas ir vadų įsakymus.

Pasižadų gerbti žmogaus teises, saugoti man patikėtas paslaptis ir turtą, rūpintis Lietuvos Respublikos ir jos Tautos geroje, visur elgtis, kaip dera doram, drausmingam ir narsiam jaunajam šauliui.

Tepadedą man Dievas.“

150.2. „Aš, (vardas, pavardė), tapdamas jaunuoju šauliu, Jūsų akivaizdoje prisiekiu būti ištikimas (-a) Lietuvos valstybei, ginti ir saugoti Lietuvos laisvę ir nepriklausomybę, teritorinį vientisumą ir konstitucinę santvarką.

Prisiekiu laikytis Lietuvos Respublikos Konstitucijos, Lietuvos šaulių sąjungos įstatymo, Lietuvos šaulių sąjungos statuto ir Šaulių etikos kodekso, kitų įstatymų, sąžiningai vykdyti jaunojo šaulio pareigas ir vadų įsakymus.

Pasižadų gerbti žmogaus teises, saugoti man patikėtas paslaptis ir turtą, rūpintis Lietuvos Respublikos ir jos Tautos geroje, visur elgtis, kaip dera doram, drausmingam ir narsiam jaunajam šauliui.“

151. Jei šaulio priesaiką ar jaunojo šaulio iškilmingą pasižadėjimą perskaitęs asmuo atsisako pasirašyti atitinkamai šaulio priesaikos ar jaunojo šaulio iškilmingo pasižadėjimo lapą arba šį lapą pasirašo su išlyga, laikoma, kad asmuo nedavė šaulio priesaikos ar jaunojo šaulio iškilmingo pasižadėjimo ir netapo LŠS nariu.

152. Šaulio priesaikos ir jaunojo šaulio iškilmingo pasižadėjimo ceremonija vyksta LŠS vado nustatyta tvarka.

## **X SKYRIUS ŠAULIO TEISĖS IR PAREIGOS**

153. Šaulys turi šias teises:

153.1. atstovauti savo padaliniui LŠS ir jos padalinių valdymo institucijose;

153.2. būti išrinktas į LŠS centrinės institucijas (Valdybą, Komisiją ir Teismą), šaulių rinktinės visuotinį susirinkimą, šaulių rinktinės kolegialias institucijas, šaulių rinktinės padalinių visuotinį susirinkimą, taip pat gali būti skiriamas į kitas pareigas;

153.3. teikti vadams pasiūlymus dėl LŠS ir jos padalinių veiklos, valdymo, struktūros;

153.4. dėvėti šaulio uniformą, Statute numatytus šaulio uniformos skiriamuosius ženklus, taip pat kitus LŠS vado nustatyta tvarka patvirtintus ženklus;

153.5. Statuto nustatyta tvarka teikti skundus vadams ir garbės teismams.

154. Šaulio pareigos yra šios:

154.1. dalyvauti LŠS organizuojamuose mokymuose, pratybose ir kituose LŠS veiklos renginiuose, rengtis ginkluotai krašto gynybai ir pilietiniam pasipriešinimui;

154.2. būti susipažinusiam su Įstatymu, Statutu, Šaulių etikos kodeksu ir kitais LŠS vidaus tvarką, drausmę ir veiklą nustatančiais teisės aktais;

154.3. elgtis taip, kad savo veika nežemintų šaulio vardo ir nediskredituotų LŠS;

154.4. dėvėti tvarkingą LŠS nario uniformą, kaip reikalauja LŠS vado patvirtintos uniformos dėvėjimo taisyklės;

154.5. tinkamai naudoti ir saugoti jam patikėtą turtą ir paslaptis;

154.6. vykdyti vadų įsakymus, gerbti vyresnius šaulius ir paisyti jų nuomonės;

154.7. mokėti nario mokestį.

## **XI SKYRIUS**

### **ŠAULIO TARNYBOS TVARKA IR DRAUSMĖ**

#### **PIRMASIS SKIRSNIS**

##### **ŠAULIO TARNYBA**

155. Šaulio tarnyba pagal jos pobūdį skirstoma į:

155.1. šaulio tarnybą;

155.2. šaulio specialiąją tarnybą;

155.3. jaunojo šaulio tarnybą;

155.4. nuolatinę šaulio tarnybą;

155.5. šaulio tarnybą LŠS koviniuose būriuose;

155.6. šaulio tarnybą komendantiniuose LŠS ginkluoto pasipriešinimo vienetuose;

155.7. šaulio tarnybą neginkluoto pasipriešinimo šaulių padaliniuose.

156. Šaulio tarnyba vykdoma pagal šaulių rengimo programas ir metinius šaulių rinktinės šaulių rengimo planus.

157. Metinius šaulių rinktinės šaulių rengimo planus LŠS vadui tvirtinti teikia šaulių rinktinių vadai. Šiuose planuose numatomi šaulių mokymai ir pratybos (tema ar pobūdis, laikas ir trukmė, siekiamas tikslas).

158. Į šaulių rengimo užsiėmimus (mokymus, kursus, pratybas, stovyklas ar kitus renginius) šauliai šaukiami šaulių rinktinės, kurioje rengiami užsiėmimai, vado arba LŠS vado ar jo įgalioto šaulio įsakymu.

159. Šaulio specialioji tarnyba atliekama teikiant pagalbą valstybės institucijoms arba saugant LŠS priklausančius ar jos naudojamus objektus ir teritorijas, taip pat saugant Vyriausybės nutarimų ar sutarčių pagrindu LŠS priskirtus saugoti objektus ir teritorijas LŠS vado nustatyta tvarka.

160. Jaunųjų šaulių tarnyba organizuojama pagal LŠS vado patvirtintas jaunųjų šaulių ugdymo programas. Jaunųjų šaulių tarnybai taikomi Įstatymo nustatyti apribojimai.

161. LŠS vidaus teisės aktai gali numatyti nuolatinės šaulio tarnybos darbo laiko struktūros, trukmės ir režimo ypatumus.

162. Nuolatinės šaulio tarnybos pareigas vykdančių šaulių darbo grafiką (kasdienio darbo pradžią ir pabaigą, taip pat tarnybos ir poilsio laiko paskirstymą per parą, savaitę ar apskaitinį laikotarpį) nustato LŠS vadas. Nuolatinės šaulio tarnybos šauliams, kurie yra profesinės karo tarnybos kariai, tarnybos grafikas nustatomas pagal Karo tarnybos statutą, patvirtintą Lietuvos Respublikos krašto apsaugos ministro 2008 m. vasario 29 d. įsakymu Nr. V-163. Jeigu LŠS vadas dirba pagal darbo sutartį, jo darbo grafikas nustatomas vadovaujantis Darbo kodeksu.



163. LŠS vado, jo pavaduotojų ir šaulių rinktinių vadų darbo grafikas nustatomas taip, kad sudarytų sąlygas bent kartą per savaitę priimti šaulius ir kitus interesantus darbo dieną po įprastinių darbo valandų.

164. Pagal darbo sutartis dirbančių šaulių darbo laiko trukmė nustatoma vadovaujantis Darbo kodeksu.

165. Nuolatinę šaulio tarnybą atliekantiems šauliams, išskyrus šaulius, kurie yra profesinės karo tarnybos kariai, už viršvalandžius, darbą poilsio ir švenčių dienomis kompensuojama Darbo kodekse nustatyta tvarka.

166. Šaulio tarnybos LŠS koviniuose būriuose, komendantiniuose LŠS ginkluoto pasipriešinimo vienetuose tvarka nustatyta Įstatyme.

167. Šauliai neginkluoto pasipriešinimo šaulių padaliniuose rengiami vykdyti Įstatymo nustatytas funkcijas.

168. Šauliai į Statuto 155.1 ir 155.3 papunkčiuose nurodytas tarnybas šaukiami tokiu laiku, kad nebūtų trukdoma atlikti jų darbo ar mokymosi (studijų) veiklos, t. y. poilsio dienomis, vakarais, mokinių (studentų) atostogų metu. Prireikus (vado, kuris šaukia šaulius į tarnybą, įsakyme nurodomos priežastys) šauliai į nurodytą tarnybą gali būti šaukiami ir darbo dienos metu.

169. LŠS vadas ir šaulių rinktinių vadai šaulį, kuris susižalojo ar kitaip buvo sutrikdyta jo sveikata atliekant šaulio tarnybą, siunčia Karinės medicinos ekspertizės nuostatų, patvirtintų Lietuvos Respublikos Vyriausybės 2002 m. liepos 12 d. nutarimu Nr. 1125 „Dėl Karinės medicinos ekspertizės nuostatų patvirtinimo“, nustatyta tvarka sveikatos sutrikdymo sunkumo laipsniui nustatyti.

## **ANTRASIS SKIRSNIS ŠAULIŲ PAVALDUMAS**

170. Atliekant šaulio tarnybą, šauliai vienas kitam gali būti vadas arba pavaldinys. Šaulys, kuriam Įstatymo nustatyta tvarka pavesta nuolat ar laikinai vadovauti kitiems šauliams, yra tų šaulių vadas, o šauliai, kuriems jis vadovauja, yra jo pavaldiniai.

171. Jei šauliai, einantys tolygias pareigas, vykdo bendras užduotis, vienas iš jų aukštesniojo vado įsakymu skiriamas vadu.

172. Jaunųjų šaulių vado funkcijos LŠS vado įsakymu pavedamos vykdyti vienam iš LŠS vado pavaduotojų.

173. Šaulių tarpusavio santykiams reguliuoti nustatomos šios pareigybės (nuo žemiausios iki aukščiausios):

173.1. jaunųjų šaulių:

173.1.1. jaunasis šaulys;

173.1.2. skyriaus jaunųjų šaulių vado pavaduotojas;

173.1.3. skyriaus jaunųjų šaulių vadas;

173.1.4. būrio jaunųjų šaulių vado pavaduotojas;

173.1.5. būrio jaunųjų šaulių vadas;

- 173.1.6. kuopos jaunųjų šaulių vado pavaduotojas;
- 173.1.7. kuopos jaunųjų šaulių vadas;
- 173.1.8. šaulių rinktinės jaunųjų šaulių vado pavaduotojas;
- 173.2. šaulio priesaiką davusių šaulių:
  - 173.2.1. eilinis šaulys;
  - 173.2.2. vyriausiasis šaulys (skyriaus vado pavaduotojas);
  - 173.2.3. skyriaus vadas (skyrininkas);
  - 173.2.4. būrio vado pavaduotojas (būrininkas, būrio specialistas, Mokymų centro specialistas, štabo specialistas);
  - 173.2.5. kuopos specialistas, Mokymų centro vyresnysis specialistas, štabo vyresnysis specialistas, šaulių rinktinės jaunųjų šaulių vadas;
  - 173.2.6. būrio vadas;
  - 173.2.7. kuopos vado pavaduotojas, Mokymų centro vyriausiasis specialistas, štabo vyriausiasis specialistas;
  - 173.2.8. kuopos vadas, štabo skyriaus viršininkas;
  - 173.2.9. šaulių rinktinės vado pavaduotojas, Mokymų centro viršininko pavaduotojas, LŠS vado patarėjas;
  - 173.2.10. šaulių rinktinės vadas, Mokymų centro viršininkas;
  - 173.2.11. jaunųjų šaulių vadas;
  - 173.2.12. LŠS vado pavaduotojas;
  - 173.2.13. LŠS vadas.
- 174. Vadas atsako už vadovaujamo padalinio vidaus tvarką, šaulių rengimą, drausmę, padaliniui priskirtą turtą ir lėšas.
- 175. Vadas turi teisę pavaldiniams skirti užduotis, duoti įsakymus ir reikalauti, kad jie juos vykdytų, gali pagal kompetenciją skirti jiems drausmines nuobaudas ir skatinti Statuto nustatyta tvarka.
- 176. Aukštesnis vadas, nustatęs, kad žemesniojo vado įsakymas prieštarauja Lietuvos Respublikos įstatymams, Statutui ir kitiems LŠS veiklą nustatantiems teisės aktams ar LŠS interesams, tokį įsakymą atšaukia.
- 177. Detalios nuolatinės tarnybos šaulių pareigos ir teisės nustatomos šaulių pareiginiuose nuostatuose.
- 178. Šaulio tarnybos organizavimo tvarką ir sąlygas, kiek jos nenustatytos Statute, nustato LŠS vado patvirtintos vidaus tvarkos taisyklės ir Šaulių rikiuotės statutas.

## **XII SKYRIUS**

### **JAUNŲJŲ ŠAULIŲ TARNYBOS YPATYBĖS**

- 179. Jaunųjų šaulių atliekamos jaunojo šaulio tarnybos ypatybės:
  - 179.1. jaunesiems šauliams karinis rengimas kovos veiksmais pakeičiamas jaunųjų šaulių rengimu karo tarnybai;

179.2. jaunas šaulys negali būti skiriamas už jaunųjų šaulių saugumą atsakingu asmeniu mokymų, pratybų, kursų, stovyklų ar kitų renginių metu, taip pat kitos jaunojo šaulio tarnybos metu.

180. LŠS vado pavaduotojas, kuriam LŠS vado įsakymu pavestos vykdyti jaunųjų šaulių vado funkcijos:

180.1. ne rečiau kaip tris kartus per metus šaukia jaunųjų šaulių tarybos posėdžius ir jiems pirmininkauja;

180.2. rengia metinę LŠS jaunųjų šaulių veiklos ataskaitą ir teikia ją svarstyti jaunųjų šaulių tarybai, o kai šiai ataskaitai pritaria jaunųjų šaulių taryba – teikia ją LŠS vadui;

180.3. dalyvauja rengiant jaunųjų šaulių rengimo programas ir metinius šaulių rinktinių jaunųjų šaulių ugdymo planus;

180.4. atstovauja LŠS jauniems šauliams valstybės ir savivaldybių institucijose ir įstaigose, visuomeniniuose renginiuose, taip pat tarptautinėse nevyriausybiniuose organizacijose;

180.5. dalyvauja Valdybos posėdžiuose svarstant jaunųjų šaulių veiklos ir darbo su jaunimu klausimus;

180.6. rengia jaunųjų šaulių veiklą nustatančių LŠS vidaus teisės aktų projektus, teikia juos svarstyti LŠS jaunųjų šaulių tarybai ir Valdybai;

180.7. vykdo kitas jo pareiginiuose nuostatuose numatytas funkcijas.

181. LŠS vado įsakymu gali būti sudaromos patariamąsios institucijos, padedančios LŠS vado pavaduotojui, kuriam LŠS vado įsakymu yra pavestos vykdyti jaunųjų šaulių vado funkcijos, organizuoti jaunųjų šaulių veiklą.

### **XIII SKYRIUS**

#### **STOJAMOJO IR LIETUVOS ŠAULIŲ SAJUNGOS NARIO MOKESČIO BEI TIKSLINIŲ ĮMOKŲ MOKĖJIMO TVARKA**

182. Stojamasis mokestis mokamas pateikiant prašymą priimti į LŠS ir kitus Statuto 64 punkte nurodytus dokumentus. Jei nustačius, kad asmuo neatitinka Įstatyme nustatytų reikalavimų, jis nepriimamas į LŠS, stojamasis mokestis negrąžinamas.

183. LŠS nario mokestis mokamas kasmet Valdybos nustatyta tvarka. Šaulių rinktinės valdybos sprendimu šaulių rinktinėje gali būti nustatytas LŠS metinio nario mokesčio mokėjimas dalimis, bet metinio nario mokesčio mokėjimas negali būti išskaidytas į daugiau kaip keturis mokėjimus per metus.

184. Šaulio prašymu metinio nario mokesčio ar jo dalies mokėjimą šaulių rinktinės vadas gali atidėti, bet ne ilgiau kaip iki kalendorinių metų pabaigos.

185. Šauliai gali mokėti tikslines įmokas:

185.1. šaulių žurnalui „Trimitas“ išlaikyti;

185.2. šaulių infrastruktūrai išlaikyti ir gerinti;

185.3. kitiems LŠS veiklos tikslams įgyvendinti.

186. Valdyba nustato stojamojo ir nario mokesčių dydžius.

187. Stojamasis mokestis, nario mokestis ir tikslinės įmokos mokėjimo pavedimu mokamos į LŠS sąskaitą banke, kurios numeris ir kiti mokėjimo pavedimui atlikti reikalingi rekvizitai viešai skelbiami LŠS interneto svetainėje [www.sauliusajunga.lt](http://www.sauliusajunga.lt).

#### **XIV SKYRIUS**

#### **ŠAULIŲ UNIFORMOS IR SKIRIAMIEJI ŽENKLAI, JŲ DĖVĖJIMO IR NEŠIOJIMO TVARKA**

188. Nustatomi šie šaulių uniformų tipai (Statuto 2 priedas):

188.1. lauko uniforma;

188.2. išeiginė šaulio uniforma;

188.3. garbės sargybos šaulio uniforma.

189. Šaulio uniformą gali dėvėti tik LŠS nariai ir tik dalyvaudami LŠS veikloje arba vykdami į LŠS veiklos renginius ar grįždami iš jų, taip pat dalyvaudami valstybinėse ir LK šventėse.

190. Šaulys, paskirtas atlikti specialiąją tarnybą, dėvi LŠS vado ar šaulių rinktinės vado įsakyme, kuriuo jis paskirtas atlikti specialiąją tarnybą, nurodyto tipo uniformą. Jei įsakyme nenurodoma, kurio tipo uniformą šauliai turi dėvėti, dėvima lauko uniforma.

191. Draudžiama dėvėti:

191.1. šaulio uniformą su Statute nenustatytais skiriamaisiais ženklais ar kitais ženklais, jei jie nėra patvirtinti LŠS vado nustatyta tvarka;

191.2. netvarkingą šaulio uniformą;

191.3. atskiras šaulio uniformos dalis su kitais drabužiais.

192. Garbės šauliams, kurie yra buvę LŠS nariai, LŠS vadas įsakymu gali suteikti teisę nešioti šaulio uniformą iškilmingų susirinkimų bei renginių metu, švenčių ir atmintinomis dienomis.

193. Miręs šaulys LŠS vado sutikimu gali būti laidojamas su šaulio uniforma. Šaulio laidojimo su šaulio uniforma tvarką nustato LŠS vadas.

194. Šaulių uniformos dėvimos su skiriamaisiais ženklais. Šaulių uniformų skiriamieji ženklai (Statuto 3 priedas) yra šie:

194.1. šaulio ženklas;

194.2. šaulio ženklo antsiuvas;

194.3. LŠS garbės šaulio ženklas;

194.4. Gediminaičių stulpai;

194.5. antsiuvas „Lietuvos valstybės vėliava“;

194.6. LŠS štabo ir šaulių rinktinių antsiuvai;

194.7. išeiginės kepurės ir beretės ženklas;

194.8. lauko uniformos kepurės, panamos ženklas;

194.9. išeiginės šaulio ir garbės sargybos šaulio uniformos sagos;

194.10. LŠS vardinis ženklas;

194.11. kaklaraiščio segtukas;

194.12. pareigų ženklai.

195. Draudžiama Statuto 194.2, 194.6, 194.12 papunkčiuose nurodytus skiriamuosius ženklus segti ir nešioti prie kitų drabužių nei Statuto 2 priede numatytus reikalavimus atitinkančios uniformos, išskyrus atvejus, kai LŠS vado nustatyta tvarka skiriamieji ženklai naudojami LŠS, taip pat LŠS ir šaulių rinktinių klubams, draugijoms, kolektyvams reprezentuoti.

196. Šaulio uniformos nešiojimo ir jų skiriamųjų ženklų dėvėjimo taisyklės tvirtina LŠS vadas Valdybos pritarimu.

## **XV SKYRIUS**

### **ŠAULIŲ SKATINIMAS IR APDOVANOJIMAS UŽ NEPRIEKAIŠTINGĄ IR PAVYZDINGĄ ŠAULIO PAREIGŲ VYKDYMĄ, KITŲ ASMENŲ, NUSIPELNIUSIŲ LIETUVOS ŠAULIŲ SĄJUNGAI, APDOVANOJIMAS**

197. Už nepriekaištingą ir pavyzdingą šaulio pareigų vykdymą, nuopelnus LŠS šauliai ir kiti LŠS nusipelnę asmenys gali būti skatinami ir apdovanojami šiais būdais:

197.1. kuopos vado padėkos raštu;

197.2. šaulių rinktinės vado padėkos raštu;

197.3. šaulių rinktinės vado vardine dovana;

197.4. LŠS vado padėkos raštu;

197.5. LŠS vado vardine dovana;

197.6. LŠS jubiliejiniu medaliu „Už tarnystę Tėvynei“;

197.7. LŠS pasižymėjimo ženklu „Už nuopelnus Šaulių sąjungai“.

198. Būrio vadas turi teisę teikti siūlymus kuopos vadui dėl jo būrio šaulių skatinimo ir apdovanojimo.

199. Kuopos vadas turi teisę padėkos raštu skatinti kuopos šaulius, kitus kuopai nusipelnčius asmenis, taip pat teikti siūlymus šaulių rinktinės vadui dėl aukštesnių apdovanojimų kuopos šauliams.

200. Šaulių rinktinės vadas turi teisę padėkos raštu ir šaulių rinktinės vado daiktine dovana skatinti šaulių rinktinės šaulius, kitus šaulių rinktinei nusipelnčius asmenis, taip pat teikti siūlymus LŠS vadui dėl aukštesnių apdovanojimų šaulių rinktinės šauliams.

201. LŠS vadas turi teisę padėkos raštu, vardine dovana, LŠS jubiliejiniu medaliu „Už tarnystę Tėvynei“ ir LŠS pasižymėjimo ženklu „Už nuopelnus Šaulių sąjungai“ skatinti LŠS šaulius, kitus LŠS nusipelnčius asmenis.

202. LŠS vadas teikia siūlymus krašto apsaugos ministrui dėl valstybinių ar krašto apsaugos sistemos apdovanojimų šauliams įteikimo. LŠS vadas LŠS vardu turi teisę teikti siūlymus dėl šaulių apdovanojimo kitais visuomeninių organizacijų, valstybės ar savivaldybės institucijų, valstybiniais apdovanojimais.

203. LŠS apdovanojimų komisiją – patariamąją LŠS vado instituciją – sudaro 5 nariai. Jos sudėtį tvirtina LŠS vadas. LŠS apdovanojimų komisijos darbo tvarką, kandidatų teikimo

apdovanoti tvarką, taip pat teikiamų kandidatų vertinimo kriterijus ir sprendimų priėmimo principus nustato LŠS vado patvirtintos LŠS apdovanojimų taisyklės.

204. LŠS jubiliejinio medalia „Už tarnystę Tėvynei“ ir LŠS pasižymėjimo ženklo „Už nuopelnus Šaulių sąjungai“ nuostatus tvirtina LŠS vadas.

## **XVI SKYRIUS**

### **ŠAULIŲ DRAUSMINIŲ NUSIŽENGIMŲ TYRIMO TVARKA**

205. Drausminius nusižengimus tiria Vyriausybės, krašto apsaugos ministro, LŠS vado ar šaulių rinktinės vado paskirti jiems pavaldūs asmenys. Drausminius nusižengimus, susijusius su Šaulių etikos kodekso pažeidimais, šaulio priesaikos sulaužymu, nagrinėja garbės teismai šių teismų reglamentuose nustatyta tvarka

206. Asmens, atliekančio drausminio nusižengimo tyrimą, teisės ir pareigos:

206.1. asmuo, atliekantis drausminio nusižengimo tyrimą, turi teisę:

206.1.1. nuvykti į tiriamo įvykio vietą ir ją apžiūrėti, sudaryti schemas, fotografuoti, filmuoti;

206.1.2. apklausti tiriamo įvykio dalyvius ir liudytojus;

206.1.3. gauti duomenis ir dokumentus (jų nuorašus, išrašus), įskaitant asmens duomenis, rašytinius paaiškinimus ir pasitelkti specialistus, reikalingus drausminio nusižengimo tyrimui atlikti;

206.1.4. apklausti šaulius dėl atskirų tiriamo įvykio aplinkybių;

206.2. asmuo, atliekantis drausminio nusižengimo tyrimą, privalo:

206.2.1. visapusiškai, išsamiai ir objektyviai ištirti įvykio aplinkybes;

206.2.2. tiriamo įvykio dalyviams išaiškinti jų teises ir pareigas;

206.2.3. tiriamo įvykio dalyviui atsisakius pateikti paaiškinimus, surašyti šį faktą patvirtinančią pažymą ir ją pasirašytinai patvirtinti. Pažymą pasirašytinai patvirtinti turi ne mažiau kaip du asmenys;

206.2.4. nedelsdamas informuoti drausminio nusižengimo tyrimą paskyrusį asmenį apie patikrinimo metu nustatytą veiką, turinčią nusikalstamos veikos ar administracinio nusižengimo požymių;

206.2.5. saugoti valstybės ir tarnybos paslaptis, taip pat informaciją ir asmens duomenis, kuriuos sužinojo drausminio nusižengimo tyrimo metu.

207. Drausminio nusižengimo tyrimą atlikęs asmuo surašo drausminio nusižengimo tyrimo išvadą, kurioje nurodoma:

207.1. drausminio nusižengimo esmė, vieta, laikas, veikos būdai, tikslai, motyvai, pasekmės ir kitos esminės aplinkybės;

207.2. įrodymai, patvirtinantys arba paneigiantys drausminio nusižengimo įvykį ir pažeidėjo kaltumą;

207.3. asmens, kurio atžvilgiu atliekamas tyrimas, paaiškinimai, jo nurodomi gynybos argumentai ir jų patikrinimo rezultatai;

207.4. drausmės pažeidėjo atsakomybę lengvinančios ir sunkinančios aplinkybės;

207.5. duomenys, apibūdinantys asmenį, kurio atžvilgiu atliekamas tyrimas (vardas, pavardė, tarnybos vieta ir pareigos, turimos nuobaudos ir paskatinimai);

207.6. Įstatymo straipsnis, numatantis padarytą drausminį nusižengimą;

207.7. siūloma skirti drausminė nuobauda;

207.8. siūlymas drausminio nusižengimo tyrimo medžiagą perduoti ikiteisminio tyrimo įstaigai ar administracinį nusižengimą tiriančiam subjektui, jei tiriant drausminį nusižengimą nustatoma nusikalstamos veikos ar administracinio nusižengimo požymių;

207.9. siūlymas drausminio nusižengimo tyrimo medžiagą perduoti atitinkamam garbės teismui, jei tiriant drausminį nusižengimą nustatoma šaulio priesaikos sulaužymo arba Šaulių etikos kodekso pažeidimo požymių;

207.10. nesant galimybių nustatyti ar nenustačius drausminio nusižengimo fakto arba drausmės pažeidėjo, siūlymas nutraukti drausminio nusižengimo tyrimą.

208. Drausminio nusižengimo tyrimą atlikęs asmuo pasirašo drausminio nusižengimo tyrimo išvadą ir kartu su visa patikrinimo metu surinkta medžiaga perduoda drausminio nusižengimo tyrimą skyrusiam asmeniui.

209. Drausminio nusižengimo tyrimo eigą kontroliuoja, drausminio nusižengimo tyrimą atliekančio asmens nušalinimo klausimą sprendžia ir drausminio nusižengimo tyrimo išvadą įvertina asmuo, paskyręs drausminio nusižengimo tyrimą.

210. Įvertinęs drausminio nusižengimo tyrimo išvadą, drausminio nusižengimo tyrimą skyręs asmuo:

210.1. patvirtina drausminio nusižengimo tyrimo išvadą ir skiria drausminę nuobaudą;

210.2. grąžina drausminio nusižengimo tyrimo medžiagą ir išvadą tyrimui papildyti;

210.3. patvirtina drausminio nusižengimo tyrimo išvadą ir nutraukia drausminio nusižengimo tyrimą;

210.4. perduoda drausminio nusižengimo tyrimo medžiagą atitinkamam garbės teismui, jei ištirtas drausminis nusižengimas turi šaulio priesaikos sulaužymo arba Šaulių etikos kodekso pažeidimo požymių;

210.5. perduoda drausminio tyrimo medžiagą ikiteisminio tyrimo įstaigai ar administracinį nusižengimą tiriančiam subjektui, jei ištirtas drausminis nusižengimas turi nusikalstamos veikos ar administracinio nusižengimo požymių.

211. Jeigu vadas, įvertinęs drausminio nusižengimo tyrimo išvadą, nustatė, kad jam pavaldus šaulys padarė drausminį nusižengimą, už kurį turi būti skiriama griežtesnė drausminė nuobauda, negu jam suteikta teisė skirti, jis drausminio nusižengimo tyrimo medžiagą ir išvadą perduoda aukštesniam vadui, o LŠS vadas – pagal kompetenciją krašto apsaugos ministrui ar Vyriausybei, kad būtų skirta drausminė nuobauda.

## **XVII SKYRIUS**

### **ŠAULIŲ SKUNDŲ PADAVIMO IR NAGRINĖJIMO TVARKA**

212. Šaulys turi teisę skųstis, kai yra pažeistos įstatymų ir kitų teisės aktų jam garantuotos teisės arba kai jam duodamas neteisėtas įsakymas.

213. Skundai paduodami skundžiamo šaulio tiesioginiam vadui, o jei skundžiamas tiesioginis vadas – aukštesniajam vadui arba atitinkamam garbės teismui.

214. Šaulių rinktinės garbės teismui paduodami ir šaulių rinktinės garbės teismas nagrinėja skundus dėl šaulių rinktinės šaulių priesaikos sulaužymo bei šaulių rinktinės šaulių galimų Šaulių etikos kodekso pažeidimų, išskyrus Įstatyme numatytus atvejus.

215. Skundai dėl drausminių nuobaudų, paskirtų rinkinės vado įsakymu, pateikiami LŠS vadui.

216. Skundai paduodami raštu (paštu, įteikiant adresatui arba elektroniniu paštu, jį pasirašant kvalifikuotu elektroniniu parašu) ne vėliau kaip per 30 darbo dienų nuo tos dienos, kai šaulys sužinojo arba turėjo sužinoti apie savo pažeistas teises. Šis terminas skundą paduodančio šaulio prašymu gali būti pratęsiamas dėl jo ligos ar kitų skundą nagrinėjančio asmens svarbiomis pripažintų aplinkybių, bet ne ilgiau kaip 10 darbo dienų nuo aplinkybių pripažinimo svarbiomis dienos. Praleistas terminas skundą paduodančiojo prašymu gali būti atnaujintas, jei skundą nagrinėjantis asmuo nustato, kad terminas buvo praleistas dėl svarbios priežasties. Skundą nagrinėjantis asmuo sprendimą dėl termino pratęsimo ar atnaujinimo turi priimti ne vėliau kaip per 5 darbo dienas nuo prašymo pratęsti terminą ar prašymo atnaujinti praleistą terminą gavimo dienos. Skundą nagrinėjančio asmens atsisakymas pratęsti terminą ar atnaujinti praleistą terminą gali būti skundžiamas LŠS vadui ar jo įgaliotam asmeniui ir jo sprendimu skundo nagrinėjimas pavedamas kitam, pirminiame skundo nagrinėjime nedalyvavusiam, asmeniui.

217. Skundą gavęs vadas, nusprendęs, kad skundžiama veika galimai susijusi su šaulio priesaikos ar jaunojo šaulio pasižadėjimo sulaužymu ar Šaulių etikos kodekso pažeidimu, skundą turi perduoti atitinkamam garbės teismui.

218. Jei atitinkamas garbės teismas, gavęs ir išnagrinėjęs skundą dėl galimo šaulio priesaikos ar Šaulių etikos kodekso pažeidimo, nusprendžia, kad skundžiamo šaulio veikoje yra kito drausminio nusižengimo, kurio tyrimas ir nagrinėjimas nėra priskirtas atitinkamo garbės teismo kompetencijai, arba nusikalstamos veikos ar administracinio nusižengimo požymių, skundo nagrinėjimo medžiagą perduoda atitinkamai skundžiamo šaulio vadui, turinčiam teisę skirti drausmines nuobaudas, arba ikiteisminio tyrimo įstaigai ar administracinį nusižengimą tiriančiam subjektui.

219. Teismas, gavęs skundą dėl galimo LŠS vado drausminio nusižengimo ar galimo šaulio priesaikos sulaužymo, apie tai nedelsdamas informuoja Vyriausybę, krašto apsaugos ministrą ir pradeda nagrinėti skundą. Jei krašto apsaugos ministras paveda skundą dėl galimo LŠS vado, kuris yra profesinės karo tarnybos karys, drausminio nusižengimo tirti krašto apsaugos generaliniam inspektoriui, apie tai informuotas Teismas skundo nagrinėjimą nutraukia ir medžiagą perduoda generaliniam inspektoriui.

220. Skundą pagal kompetenciją nagrinėjantys asmenys per 3 darbo dienas nuo skundo gavimo dienos įsakymu paveda pavaldžiam asmeniui ištirti skunde išdėstytas aplinkybes. Skunde nurodytos aplinkybės turi būti ištirtos ir Statuto XVI skyriuje nustatyta tvarka surašyta tyrimo išvada per 30 darbo dienų nuo pavedimo gavimo dienos.



221. Jei skundą nagrinėja Teismas ar šaulių rinktinės garbės teismas, skundas nagrinėjamas atitinkamo teismo reglamente nustatyta tvarka.

222. Apie skundo nagrinėjimo rezultatus raštu pranešama šauliui, padavusiam skundą. Jei per mėnesį nuo skundo padavimo dienos šaulys negauna jokio atsakymo dėl savo skundo ar prašymo pratęsti terminą arba atnaujinti praleistą terminą, jis įgyja teisę pateikti skundą vado, kuriam skundas buvo pateiktas, tiesioginiam vadui arba Teismui, jei skundas buvo pateiktas šaulių rinktinės garbės teismui.

223. Šaulys, nesutinkantis su sprendimu, priimtu dėl jo skundo, turi teisę per mėnesį apskųsti šį sprendimą vadui, kuriam tiesiogiai pavaldus sprendimą priėmęs vadas, o šaulių rinktinės garbės teismo sprendimą – Teismui.

224. Vadams draudžiama persiųsti nagrinėti skundą vadui, kurio veiksmi yra skundžiami.

## **XVIII SKYRIUS**

### **LIETUVOS ŠAULIŲ SAJUNGOS VĖLIAVA IR ŽENKLAS, LIETUVOS ŠAULIŲ SAJUNGOS VĖLIAVOS IR ŽENKLO NAUDOJIMO TVARKA**

#### **PIRMASIS SKIRSNIS**

#### **LIETUVOS ŠAULIŲ SAJUNGOS VĖLIAVA IR JOS NAUDOJIMO TVARKA**

225. LŠS vėliava yra pagrindinis LŠS simbolis.

226. LŠS vėliavos etalonas (piešinys ir aprašymas), suderintas su Lietuvos heraldikos komisija, pateiktas Statuto 4 priede. LŠS žygio vėliava tvirtinama ir LŠS renginių metu naudojama LŠS vado nustatyta tvarka.

227. Šauliai privalo gerbti LŠS vėliavą, o LŠS vadas privalo užtikrinti, kad LŠS vėliava būtų kabinama garbingiausioje vietoje.

228. LŠS vėliava turi būti tvarkinga ir nenublukusi.

229. LŠS vėliava naudojama:

229.1. iškilmingų LŠS renginių ir eisenų metu;

229.2. šaulio priesaikos ir jaunojo šaulio iškilmingo pasižadėjimo ceremonijos metu;

229.3. LŠS suvažiavimo metu;

229.4. LŠS būstinėje sutinkant aukšto rango svečius: Respublikos Prezidentą, Seimo Pirmininką, Ministrą Pirmininką, krašto apsaugos ministrą, LK vadą ir kt.;

229.5. kitais ypatingais atvejais LŠS vado sprendimu.

230. LŠS vėliavos etalono piešinys gali būti naudojamas LŠS leidiniuose ir atributikoje.

231. LŠS vėliavai įnešti ir išnešti LŠS vado įsakymu skiriamas vėliavininkas ir du jo asistentai. Vėliavininkais ir asistentais skiriami pasižymėję tarnyboje šauliai.

232. LŠS vėliava rikiuotėje laikoma, įnešama ir išnešama bei pagerbiama Šaulių rikiuotės statute nustatyta tvarka.

#### **ANTRASIS SKIRSNIS**

#### **LIETUVOS ŠAULIŲ SAJUNGOS ŽENKLAS IR JO NAUDOJIMO TVARKA**

233. LŠS ženklas yra pagrindinis LŠS skiriamasis simbolis.

234. LŠS ženklo etalonas (piešinys ir aprašymas), suderintas su Lietuvos heraldikos, pateiktas Statuto 5 priede.

235. Šauliai privalo gerbti LŠS ženklą. LŠS ženklas turi būti tvarkingas, nesusidėvėjęs ir nesugadintas.

236. LŠS ženklo etalono piešinys gali būti naudojamas:

236.1. šaulio uniformos skiriamuosiuose ženkluose;

236.2. ant LŠS dokumentų blankų;

236.3. šaulio pažymėjime.

237. LŠS ženklo etalono piešinys taip pat gali būti naudojamas LŠS leidiniuose, iškabose, LŠS apdovanojimuose, ant antkapinio paminklo žuvusiam šauliui, kitais teisės aktų nustatytais atvejais.

238. LŠS ženklas iškabinamas LŠS vado ir šaulių rinktinių vadų kabinetuose.

## **XIX SKYRIUS**

### **ŠAULIŲ RINKTINIŲ VĖLIAVŲ ETALONŲ TVIRTINIMO IR VĖLIAVŲ NAUDOJIMO TVARKA**

239. Šaulių rinktinių vėliavų etalonus, suderintus su Lietuvos heraldikos komisija, tvirtina LŠS vadas.

240. Šaulių rinktinės vėliava yra pagrindinis rinktinės simbolis.

241. Šaulių rinktinės vėliava naudojama:

241.1. šaulių rinktinės organizuojamuose kultūros ir sporto renginiuose, valstybės ir LK švenčių metu;

241.2. šaulių rinktinės visuotinio susirinkimo metu;

241.3. šaulių rinktinės vado sprendimu kitais ypatingais atvejais.

242. Šaulių rinktinės vėliava rikiuotėje laikoma, įnešama ir išnešama LŠS vado nustatyta tvarka.

243. Šaulių rinktinių kuopos gali turėti kuopos atpažinimo ženklus – vėlūkus, kurių nuostatus tvirtina ir jų naudojimo tvarką nustato LŠS vadas.

## **XX SKYRIUS**

### **GARBĖS ŠAULIO VADO SUTEIKIMO IR ATĖMIMO TVARKA, GARBĖS ŠAULIŲ TEISĖS DALYVAUTI LIETUVOS ŠAULIŲ SĄJUNGOS VEIKLOJE**

244. Garbės šaulio vardas ir jį žymintis ženklas gali būti suteikiamas Lietuvos Respublikos ir užsienio valstybių piliečiams už nuopelnus LŠS.

245. Garbės šaulių kandidatūras svarsto Valdyba.

246. Valdybai siūlymus dėl garbės šaulio kandidatūros gali teikti LŠS vadas, Valdybos nariai, šaulių rinktinių vadai – šaulių rinktinės valdybos pritarimu, išeivijos šaulių susivienijimų atstovai. Teikime nurodomas garbės šaulio kandidato vardas, pavardė, gimimo data, pilietybė,

duomenys apie narystę LŠS, duomenys apie Lietuvos Respublikos valstybės ar kitų institucijų apdovanojimus, nuopelnai LŠS.

247. Valdyba svarsto kandidato garbės šaulio vardui suteikti nuopelnų LŠS svarbą.

248. Sprendimas Valdyboje dėl garbės šaulio vardo suteikimo pateiktam kandidatui priimamas balsavimo būdu dalyvaujančių narių balsų dauguma. Jeigu balsavimo metu balsai pasiskirsto po lygiai, daroma pertrauka ir rengiamas pasitarimas, o po jo pakartotinis balsavimas. Jeigu pakartotinio balsavimo metu balsai pasiskirsto po lygiai, laikoma, kad sprendimas yra nepriimtas. Priėmus sprendimą dėl garbės šaulio vardo suteikimo pateiktam kandidatui, LŠS vado paskirtas šaulys rengia LŠS vado įsakymą dėl garbės šaulio vardo ir LŠS garbės šaulio ženklo suteikimo.

249. LŠS vado sprendimu gali būti organizuojama iškilminga garbės šaulio vardo suteikimo ir jį žyminčio ženklo įteikimo ceremonija.

250. Garbės šauliai gali būti kviečiami dalyvauti LŠS suvažiavimuose ir kituose LŠS renginiuose.

251. Garbės šaulio vardas LŠS vado raštišku įsakymu gali būti atimamas dviejų trečdalių Valdybos narių pritarimu, jei garbės šaulys nuteisiamas už tyčinį nusikaltimą arba jo veika kitaip diskredituoja garbės šaulio ar LŠS vardą arba yra nukreipta prieš Lietuvos Respubliką.

252. Asmuo, kuriam atimamas garbės šaulio vardas, privalo grąžinti garbės šaulio ženklą.

253. LŠS garbės šaulio ženklo nuostatus tvirtina LŠS vadas.

254. Asmens duomenys, pateikti Statuto XX skyriuje nustatyta tvarka, tvarkomi garbės šaulio vardo suteikimo ir atėmimo, garbės šaulio teisės dalyvauti LŠS veikloje administravimo tikslais.

## **XXI SKYRIUS**

### **LIETUVOS ŠAULIŲ SĄJUNGOS RĖMĖJO STATUSO SUTEIKIMO IR ATĖMIMO TVARKA, LIETUVOS ŠAULIŲ SĄJUNGOS RĖMĖJŲ TEISĖS IR PAREIGOS**

#### **PIRMASIS SKIRSNIS**

#### **LIETUVOS ŠAULIŲ SĄJUNGOS RĖMĖJO STATUSO SUTEIKIMO TVARKA**

255. Lietuvos Respublikos pilietis ar Lietuvos Respublikoje nuolat gyvenantis kitos Europos Sąjungos valstybės narės pilietis, kuris nėra LŠS narys ir tikrosios karo tarnybos karys, norintis tapti LŠS rėmėju, pateikia:

255.1. LŠS vado nustatytos formos prašymą, kurį pats pasirašo tiesiogiai arba kvalifikuotu elektroniniu parašu;

255.2. Lietuvos Respublikos arba kitos Europos Sąjungos valstybės narės piliečio paso arba asmens tapatybės kortelės kopiją;

255.3. dokumentą, patvirtinantį Lietuvos Respublikoje deklaruotą gyvenamąją vietą;

255.4. nuotraukas pagal LŠS vado nustatytus reikalavimus.

256. Asmuo, norintis tapti LŠS rėmėju, Statuto 255 punkte išvardytus dokumentus turi tiesiogiai pristatyti į LŠS štabą atvykdamas (šiuo atveju jis papildomai pateikia savo asmens tapatybės dokumento originalą, kuris, identifikavus asmenį, nedelsiant grąžinamas) arba LŠS pateikdamas elektroninėmis priemonėmis (pasirašytus kvalifikuotu elektroniniu parašu).

257. Asmens prašymas registruojamas, o pateikti dokumentai arba jų kopijos (Statuto 255.2 papunktyje nurodytų ir kitų dokumentų, kai dokumento originalą būtina grąžinti jį pateikusiam asmeniui) segami į asmens bylą.

258. Asmens duomenys, pateikti su Statuto 255 punkte nurodytais dokumentais, tvarkomi LŠS rėmėjo statuso suteikimo ir atėmimo, šį statusą patvirtinančio pažymėjimo išdavimo, vidaus administravimo tikslais.

259. Sprendimą dėl LŠS rėmėjo statuso suteikimo LŠS vadas turi priimti ir asmenį dėl LŠS rėmėjo statuso suteikimo raštu informuoti ne vėliau kaip per 3 mėnesius nuo prašymo suteikti LŠS rėmėjo statusą ir kitų Statuto 255 punkte nurodytų dokumentų pateikimo dienos. Atskirais atvejais, kai būtina gauti papildomų duomenų apie asmenį, šis terminas gali būti pratęstas, bet ne ilgiau kaip 2 mėnesiams.

## **ANTRASIS SKIRSNIS**

### **LIETUVOS ŠAULIŲ SAJUNGOS RĖMĖJO STATUSO ATĖMIMO TVARKA**

260. LŠS rėmėjo statusas panaikinamas LŠS vado įsakymu.

261. Asmuo, pageidaujantis, kad jam suteiktas LŠS rėmėjo statusas būtų panaikintas, pateikia LŠS vadui prašymą dėl LŠS rėmėjo statuso panaikinimo, kuriame nurodo vardą, pavardę ir gimimo datą. Taip pat grąžina LŠS rėmėjo pažymėjimą, jam išduotas LŠS priklausančias materialines vertybes.

262. Gavus LŠS rėmėjo prašymą panaikinti jam suteiktą LŠS rėmėjo statusą arba LŠS rėmėjui padarius LŠS diskredituojančią veiką, kuria akivaizdžiai menkinamas šaulio autoritetas arba diskredituojama LŠS, LŠS štabas rengia LŠS vado įsakymo projektą dėl LŠS rėmėjo statuso panaikinimo asmeniui.

263. Įsakyme dėl LŠS rėmėjo statuso panaikinimo nurodoma asmens prievolė grąžinti LŠS priklausančias materialines vertybes arba atlyginti jų vertę, jei LŠS priklausančios materialines vertybės negrąžinamos. Įsakyme taip pat nurodoma atlygintina LŠS priklausančių materialinių vertybių vertė ir nurodytos pinigų sumos grąžinimo sąlygos.

264. Jei asmuo negrąžina jam išduotų LŠS priklausančių materialinių vertybių arba neatlygina jų vertės, ši suma iš jo išieškoma teisės aktų nustatyta tvarka.

## **TREČIASIS SKIRSNIS**

### **LIETUVOS ŠAULIŲ SAJUNGOS RĖMĖJŲ TEISĖS IR PAREIGOS**

265. LŠS rėmėjai turi teisę dėvėti LŠS vado nustatytus šaulio skiriamuosius ir kitus LŠS ženklus.

266. LŠS rėmėjai privalo tinkamai naudoti ir saugoti jam patikėtą turtą bei elgtis taip, kad savo veika nediskredituotų LŠS.

## **XXII SKYRIUS**

### **LIETUVOS ŠAULIŲ SĄJUNGOS SANTYKIAI IR BENDRADARBIAVIMAS SU IŠEIVIJOS ŠAULIAIS BEI JŲ SUSIVIENIJIMAI**

267. Išeivijos šauliais laikomi asmenys, gyvenantys užsienio valstybėje ir priklausantys išeivijos šaulių susivienijimui, su kuriuo LŠS yra sudariusi bendradarbiavimo sutartį.

268. LŠS palaiko ir stiprina ryšius su išeivijos šauliais ir jų susivienijimais.

269. LŠS šaulių žurnale „Trimitas“ teikiama informacija apie išeivijos šaulių veiklą. Tuo tikslu išeivijos šaulių susivienijimo atstovas gali būti skiriamas į šaulių žurnalo „Trimitas“ redakcinę kolegiją.

270. Išeivijos šaulių susivienijimams atstovaujantys asmenys gali būti kviečiami į LŠS suvažiavimą.

271. LŠS vado ir išeivijos šaulių susivienijimui atstovaujančio asmens bendru susitarimu gali būti organizuojami bendri LŠS ir išeivijos šaulių susivienijimo renginiai ar susitikimai.

## **XXIII SKYRIUS**

### **LIETUVOS ŠAULIŲ SĄJUNGOS VISUOMENĖS INFORMAVIMO PRIEMONĖS**

272. LŠS yra viešosios informacijos rengėja ir skleidėja, valdanti visuomenės informavimo priemones.

273. Pagrindinės LŠS visuomenės informavimo priemonės yra šaulių žurnalas „Trimitas“ ir LŠS interneto svetainė [www.sauliusajunga.lt](http://www.sauliusajunga.lt).

274. LŠS visuomenės informavimo priemonių turinio gaires nustato redakcinė kolegija, kurios sudėtį tvirtina Valdyba.

275. Valdybos teikimu LŠS suvažiavimas tvirtina LŠS šaulių žurnalo „Trimitas“ nuostatus.

276. LŠS pagal galimybes finansuoja savo valdomas visuomenės informavimo priemones, suteikia patalpas ir pagrindines darbo priemones, reikalingas jų veiklai užtikrinti.

## **XXIV SKYRIUS**

### **LIETUVOS ŠAULIŲ SĄJUNGOS BUVEINĖ**

277. LŠS buveinė yra Kaune, Laisvės al. 34.

## **XXV SKYRIUS**

### **ASMENS DUOMENŲ TVARKYMAS**

278. Įgyvendinant Statutą, šaulių, išskyrus šio punkto antroje pastraipoje numatytus šaulius, asmens duomenys tvarkomi vadovaujantis 2016 m. balandžio 27 d. Europos Parlamento ir Tarybos reglamentu (ES) 2016/679 dėl fizinių asmenų apsaugos tvarkant asmens duomenis ir dėl laisvo tokių duomenų judėjimo ir kuriuo panaikinama Direktyva 95/46/EB

(Bendrasis duomenų apsaugos reglamentas), Lietuvos Respublikos asmens duomenų teisinės apsaugos įstatymu ir Įstatymu.

Šaulių, skiriamų į LŠS kovinius būrius ir tarnaujančių juose, taip pat šaulių, skiriamų į komendantinius LŠS ginkluoto pasipriešinimo vienetus ir tarnaujančių juose, asmens duomenys tvarkomi nacionalinio saugumo ir gynybos tikslais, vadovaujantis Lietuvos Respublikos asmens duomenų, tvarkomų nusikalstamų veikų prevencijos, tyrimo, atskleidimo ar baudžiamojo persekiojimo už jas, bausmių vykdymo arba nacionalinio saugumo ar gynybos tikslais, teisinės apsaugos įstatymu ir Įstatymu.

279. Informacija apie asmens duomenų tvarkymą pateikiama:

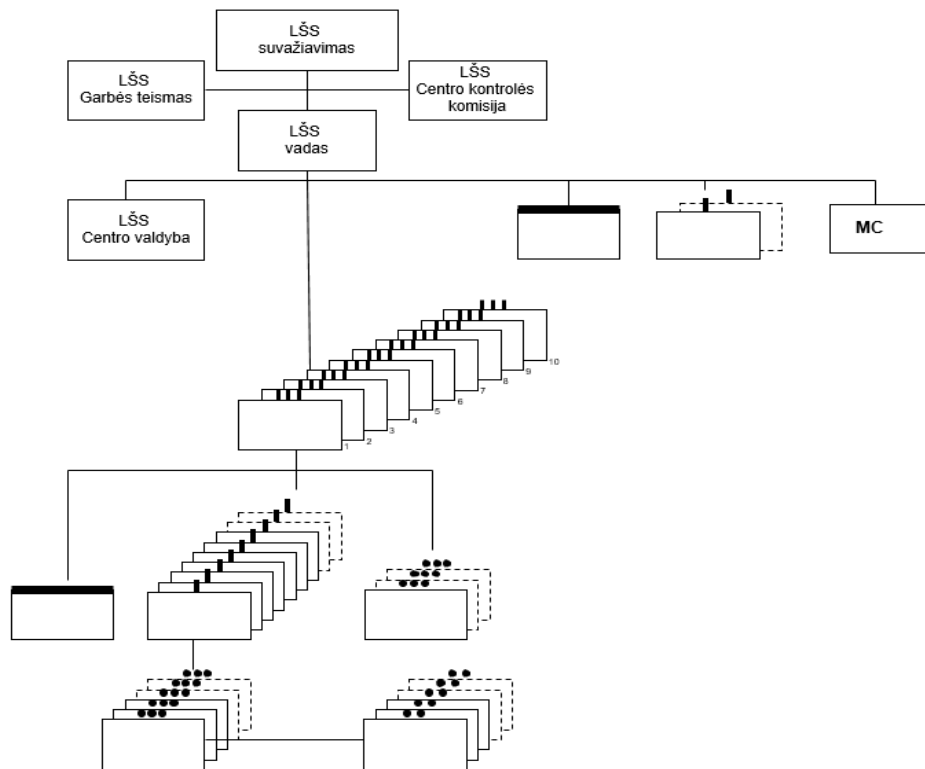
279.1. apie duomenų valdytoją – LŠS interneto svetainės [www.sauliusajunga.lt](http://www.sauliusajunga.lt) pradžios puslapyje;

279.2. apie LŠS duomenų apsaugos pareigūno kontaktus – LŠS interneto svetainės [www.sauliusajunga.lt](http://www.sauliusajunga.lt) skiltyje „Apie Lietuvos šaulių sąjungą“;

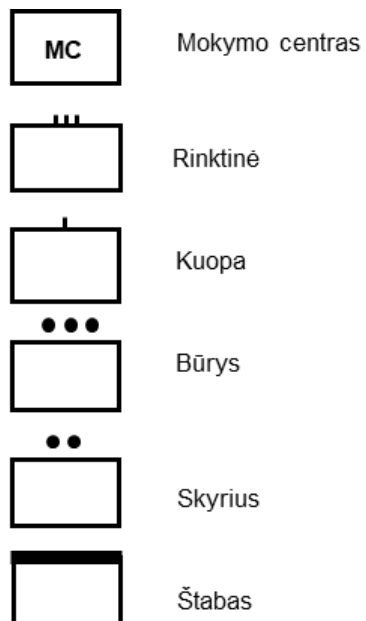
279.3. apie LŠS narių ir kitų asmenų asmens duomenų tvarkymą ir duomenų subjektų teisių įgyvendinimą – LŠS vado tvirtinamose taisyklėse ir LŠS interneto svetainėje [www.sauliusajunga.lt](http://www.sauliusajunga.lt) skiltyje „Apie Lietuvos šaulių sąjungą“.

---

## TIPINĖ LIETUVOS ŠAULIŲ SĄJUNGOS STRUKTŪRA



## SUTARTINIAI TAKTIKOS ŽENKLAI



## **ŠAULIO UNIFORMŲ TIPAI**

### **I SKYRIUS LAUKO UNIFORMA**

1. Šaulio lauko uniformą sudaro kepurė, panama, beretė, kepuraitė, kostiumas, šiltas švarkas, striukė, trikotažiniai marškinėliai, diržas, pirštinės, batai:

1.1. Kepurė – slepiamųjų spalvų arba vienos iš jų audinio, su pakietintu snapeliu.

1.2. Panama – slepiamųjų spalvų arba vienos iš jų audinio, su plačiais kraštais, apsaugančiais nuo saulės.

1.3. Beretė – klasikinio modelio, žalios spalvos. Vakarų (jūros) šaulių rinktinės šaulių beretė yra juodos spalvos.

1.4. Kepuraitė – dengianti ausis, šilta, samanų spalvos.

1.5. Kostiumas – palaidinė ir kelnės slepiamųjų spalvų audinio. Palaidinė tiesaus kirpimo, užsegama priekyje. Palaidinės priekyje ir ant rankovių – uždėtinės kišenės. Kelnės ilgos, su paslėptu užsegimu ir kišenėmis.

1.6. Šiltas švarkas – samanų spalvos šiauštos medžiagos. Švarkas su aukšta apykakle, priekyje užsegamas, su šoninėmis kišenėmis.

1.7. Striukė – slepiamųjų spalvų arba vienos iš jų audinio, tiesaus silueto, su aukšta apykakle, užsegama priekyje, šiltinta, su gobtuvu, priekyje ir ant rankovių – uždėtinės kišenės.

1.8. Marškinėliai – ilgomis arba trumpomis rankovėmis, slepiamųjų spalvų arba vienos iš jų.

1.9. Diržas – juodos spalvos, užsegamas geltono metalo sagtimi.

1.10. Pirštinės – juodos arba samanų spalvos.

1.11. Batai – juodos arba rudos spalvos, odiniai, suvarstomi, pusilgiais aulais. Aulai gali būti kombinuoti su audiniu.

### **II SKYRIUS IŠEIGINĖ ŠAULIO UNIFORMA**

2. Šaulio išeiginę uniformą sudaro beretė, uniforminė kepurė (vyrams), uniforminė kepuraitė (moterims), uniforminis kostiumas, sijonas (moterims), marškiniai (vyrams), palaidinė (moterims), megztinis, kaklaraištis (vyrams), kaklajuostė (moterims), diržas, kojinės, pėdkelnės (moterims), šalikas, pirštinės, pusbačiai (vyrams), bateliai (moterims), žieminiai batai, striukė, žieminė striukė ir lietpaltis:

2.1. Beretė – klasikinio modelio, tamsiai žalios spalvos. Vakarų (jūros) šaulių rinktinės šaulių beretė yra juodos spalvos.

2.2. Uniforminė kepurė – tamsios rudai žalios spalvos audinio, su juodos spalvos snapeliu. Viršutinė kepurės dalis paaukštinta. Virš snapelio dviem mažomis uniformos sagomis



tvirtinamas aukso spalvos dirželis. Lietuvos šaulių sąjungos (toliau – (LŠS) vado kepurės snapelis dekoruojamas aukso spalvos stilizuotų ąžuolo lapų vainiku. Vakarų (jūros) šaulių rinktinės šaulių uniforminė kepurė yra baltos ir juodos spalvų.

2.3. Uniforminė kepuraitė – tamsios rudai žalios spalvos audinio, skrybėlės tipo, standi. Viršutinė dalis plati į apačią. Užlenkti į viršų kepuraitės kraštai priekyje suformuoja snapelį. Virš snapelio tvirtinamas aukso spalvos dirželis. LŠS vadės kepurės snapelis dekoruojamas aukso spalvos stilizuotų ąžuolo lapų vainiku. Vakarų (jūros) šaulių rinktinės šaulių uniforminė kepurė yra baltos ir juodos spalvų.

2.4. Uniforminis kostiumas – švarkas ir kelnės tamsios rudai žalios spalvos audinio. Švarkas užsegamas keturiomis didelėmis sagomis. Krūtinės aukštyje – dvi uždėtinės kišenės su antkišeniais, užsegamais mažomis uniformos sagomis, juosmens aukštyje – dvi įleistinės kišenės su antkišeniais, užsegamais mažomis uniformos sagomis. Pečių linijoje tvirtinami antpečiai. Švarko nugaros pusėje yra skeltukas. LŠS vado švarko apykaklės kampai dekoruojami siuvinėtais aukso spalvos ąžuolo lapais, o rankovės su rankogaliais, kurių prisiuvimo siūlėje įsiūtas geltonas apvadas. Moterų švarkas skiriasi užsegimo kryptimi ir neturi viršutinių kišenių. Kelnės su dviem įleistinėmis kišenėmis priekinėje dalyje ir viena įleistine kišene užpakalinės dalies dešinėje pusėje. LŠS vado kelnų šonuose įsiūti geltoni įsiuvai. Moterų kelnės skiriasi užsegimo kryptimi. Vakarų (jūros) šaulių rinktinės šaulių uniforminis kostiumas yra juodos spalvos su dviem eilėmis sagų, kairėje pusėje, krūtinės aukštyje – viena įleista kišenė.

2.5. Sijonas – tamsios rudai žalios spalvos audinio, tiesaus kirpimo, į apačią truputį siaurėjantis, su prisiūtu juosmeniu ir ąselėmis diržui. Vakarų (jūros) šaulių rinktinės šaulių sijonas yra juodos spalvos.

2.6. Marškiniai – baltos spalvos, klasikinio modelio, pusiau priglundę, su uždėtinėmis kišenėmis ties krūtine. Marškiniai ilgomis ir trumpomis rankovėmis. Į rankovės prisiuvimo siūlę įleisti antpečiai, ant kurių maunamos movos.

2.7. Palaidinė – baltos spalvos, pusiau prigludusio silueto, statytomis trumpomis rankovėmis, apykaklė atverčiama. Dešinėje krūtinės pusėje – uždėtinė kišenė su antkišeniu, užsegamu saga. Palaidinės ilgomis ir trumpomis rankovėmis. Į rankovės prisiuvimo siūlę įleisti antpečiai, ant kurių maunamos movos.

2.8. Megztinis – tamsios rudai žalios spalvos, su trikampio kaklo iškirpte. Rankovės ties alkūnėmis ir pečiai apsiūti tamsios rudai žalios spalvos audinio detalėmis. Kairėje pusėje, krūtinės aukštyje, prisiūta tamsios rudai žalios spalvos audinio kišenė. Pečių linijoje prisiūti to paties audinio antpečiai, ant kurių tvirtinamos antpečių movos. Vakarų (jūros) šaulių rinktinės šaulių megztinis yra mėlynos spalvos.

2.9. Kaklaraištis – juodos spalvos, klasikinio modelio.

2.10. Kaklajuostė – juoda, klasikinio modelio.

2.11. Diržas – juodos spalvos, užsegamas geltono metalo sagtimi.

2.12. Kojinės – juodos spalvos.

2.13. Pėdkelnės – smėlio spalvos.

2.14. Šalikas – trikotažinis, samanų spalvos. Vakarų (jūros) šaulių rinktinės šaulių šalikas yra baltos spalvos.

2.15. Pirštinės – pirštuotos, juodos spalvos.

2.16. Pusbačiai – klasikinio stiliaus, natūralios odos, suvarstomi, juodos spalvos.

2.17. Bateliai – klasikinio stiliaus natūralios odos laiveliai, su vidutinio aukščio pakulne, juodos spalvos.

2.18. Žieminiai batai:

2.18.1. vyrų – klasikinio stiliaus natūralios odos šiltinti aulinukai, užsegami užtrauktuku, juodos spalvos;

2.18.2. moterų – klasikinio stiliaus natūralios odos aulinukai, su vidutinio aukščio pakulne, šiltinti, užsegami užtrauktuku, juodos spalvos.

2.19. Striukė – tamsios rudai žalios spalvos audinio, užsegama paslėptu užtrauktuku. Striukės apačioje dvi vertikalios įleistinės kišenės. Pečių linijoje prisiūti antpečiai, ant kurių tvirtinamos antpečių movos. Moterų striukė skiriasi užsegimo kryptimi. Vakarų (jūros) šaulių rinktinės šaulių striukė yra juodos spalvos.

2.20. Žieminė striukė – tamsios rudai žalios spalvos audinio, užsegama paslėptu užtrauktuku, su šiltalu viduje. Juosmens aukštyje – dvi uždėtinės kišenės su antkišeniais, krūtinės aukštyje – dvi įleistinės kišenės. Prie striukės apykaklės prisegama natūralaus tamsiai pilko kailio apykaklė. Pečių linijoje prisiūti antpečiai, ant kurių tvirtinamos movos. Moterų striukė skiriasi užsegimo kryptimi ir nėra viršutinių kišenių. Vakarų (jūros) šaulių rinktinės šaulių žieminė striukė yra juodos spalvos.

2.21. Lietpaltis – tamsios rudai žalios spalvos audinio, užsegamas penkiomis didelėmis uniformos sagomis, juosiamas diržu su audinio spalvos sagtimi. Juosmens aukštyje – dvi įleistinės kišenės. Rankovių apačioje prisiuvamos dekoratyvinės juostelės, kurių vienas galas tvirtinamas didele uniformos saga. Lietpalčio viduje įsegamas šiltalas. Pečių linijoje prisiūti antpečiai, ant kurių tvirtinamos movos. Moterų lietpaltis skiriasi užsegimo kryptimi.

### **III SKYRIUS GARBĖS SARGYBOS ŠAULIO UNIFORMA**

3. Garbės sargybos šaulio uniformą sudaro švarkas, kelnės, šaulio paltas, kuopos vado paltas, kepurė, pirštinės, šalikas, avalynė, diržas:

3.1. Švarkas – tamsios rudai žalios spalvos audinio, užsegamas penkiomis didelėmis sagomis. Krūtinės aukštyje dvi uždėtinės kišenės su antkišeniais, užsegamais mažomis uniformos sagomis, juosmens aukštyje – dvi įleistinės kišenės su antkišeniais, užsegamais mažomis uniformos sagomis. Pečių linijoje tvirtinami antpečiai. Švarko apykaklė stati, jos kampuose tvirtinami žalios spalvos trikampiai, apsiūti geltonu apvadu. Trikampių centre aukso spalvos Gediminaičių stulpai. Švarko rankovės su priekyje smailėjančiais rankogaliais, kurių prisiuvimo siūlėje įsiūtas geltonas apvadas. Švarko nugaroje yra skeltukas.

3.2. Kelnės – tamsios rudai žalios spalvos audinio, su dviem įleistinėmis kišenėmis priekinėje dalyje ir viena įleistine kišene užpakalinės dalies dešinėje pusėje. Kelnės siaurėjančios, bridžių tipo, apačioje baigiasi kilpa. Kelnių šonuose įsiūti geltoni įsiuvai.

3.3. Šaulio paltas – tamsios rudai žalios spalvos audinio, užsegamas viena eile, penkiomis didelėmis uniformos sagomis, rankovės su rankogaliais. Švarko nugaroje yra velkė ir skeltukas. Juosmens aukštyje – dvi įleistinės kišenės. Pečių linijoje prisiūti antpečiai, ant kurių tvirtinamos movos. Ant kairės rankovės, 60 mm atstumu nuo pečių linijos, prisiuvas rankovės antsiuvas.

3.4. Kuopos vado paltas – tamsios rudai žalios spalvos audinio, užsegamas dviem eilėmis, dvylika didelių uniformos sagų. Rankovės su rankogaliais, kurių prisiuvimo siūlėje įsiūtas geltonas apvadas. Palto apykaklės kraštai apvesti geltonu apvadu. Švarko nugaroje yra velkė ir skeltukas. Juosmens aukštyje – dvi įleistinės kišenės. Pečių linijoje prisiūti antpečiai, ant kurių tvirtinamos movos.

3.5. Kepurė – tamsios rudai žalios spalvos audinio, su juodos spalvos snapeliu. Viršutinė kepurės dalis paaukštinta. Virš snapelio dviem mažomis uniformos sagomis tvirtinamas juodos spalvos dirželis, kuopos vado – aukso spalvos. Kepurės priekyje, centre, virš dirželio, tvirtinamas istorinis (1936 metų modelio) ženklas.

3.6. Pirštinės – juodos spalvos.

3.7. Šalikas – tamsios rudai žalios spalvos.

3.8. Avalynė – juodos spalvos.

3.9. Diržas – rudos spalvos.

3.10. Pirštinės – baltos spalvos.

---

## **ŠAULIO UNIFORMŲ SKIRIAMIEJI ŽENKLAI**

### **I SKYRIUS ŠAULIO ŽENKLAS**

Šaulio ženklas yra baltos spalvos tamsinto metalo stilizuoto skydo formos ženklas. Jo centre reljefiškas dvigubas kryžius. Ženklo aukštis 47 mm, plotis 27 mm. Ženklas prisukamas to paties metalo veržlele. Šaulio ženklo miniatiūros aukštis 20 mm, plotis 12 mm.



### **II SKYRIUS ŠAULIO ŽENKLO ANTSIUVAS**

Šaulio ženklo antsiuvas – tai žalios spalvos stilizuotas skydas su centre esančiu juodu dvigubu kryžiumi. Skydo kraštas apvestas juodu apvadu. Antsiuvo aukštis – 60 mm, plotis – 35 mm.



### **III SKYRIUS LIETUVOS ŠAULIŲ SĄJUNGOS GARBĖS ŠAULIO ŽENKLAS**

Baltos spalvos tamsinto metalo ženklas yra stilizuoto skydo formos. Jo centre reljefiškas dvigubas kryžius. Ženklo skydas apjuostas aukso spalvos, tokios pat formos platesniu skydu, kurio kraštai reljefiškai padalinti spinduliais. Ženklo aukštis 56 mm, plotis 35 mm. Ženklas prisukamas baltos spalvos metalo veržlele. Lietuvos šaulių sąjungos (toliau – LŠS) garbės šaulio miniatiūra – mažesnių matmenų toks pat ženklas: aukštis 24 mm, plotis 15 mm.



### **IV SKYRIUS GEDIMINAIČIŲ STULPAI**

Gedimainaičių stulpai yra aukso spalvos metalo ažūrinis ženklas. Ženklo aukštis 18 mm, plotis 16 mm.



## V SKYRIUS ANTSIUVAS „LIETUVOS VALSTYBĖS VĖLIAVA“

Stačiakampio formos Lietuvos valstybės vėliavos spalvų antsiuvas, apvestas siauru juodu apvažu. Antsiuvo aukštis 30 mm, plotis 50 mm.



## VI SKYRIUS LIETUVOS ŠAULIŲ SĄJUNGOS ŠTABO IR ŠAULIŲ RINKTINIŲ ANTSIUVAI

Su Lietuvos heraldikos komisija suderintas skydo formos antsiuvas su LŠS vado patvirtinta LŠS padalinio simbolika.

### PIRMASIS SKIRSNIS ANT IŠEIGINĖS ŠAULIO IR GARBĖS SARGYBOS ŠAULIO UNIFORMŲ DĖVIMI ANTSIUVAI



### ANTRASIS SKIRSNIS ANT LAUKO UNIFORMOS DĖVIMI ANTSIUVAI



## VII SKYRIUS IŠEIGINĖS KEPURĖS IR BERETĖS ŽENKLAS

Išeiginės kepurės priekyje, centre, virš dirželio, tvirtinamas istorinis (1936 metų

modelio) ženklas. Beretės ženklas yra aukso spalvos metalo ažūrinis ovalo formos ženklas. Ženklo centre dvigubas reljefiškas kryžius, uždėtas ant stilizuotų ąžuolo lapų vainiko. Ženklo aukštis 40 mm, plotis 34 mm.



## **VIII SKYRIUS LAUKO UNIFORMOS KEPURĖS, PANAMOS ŽENKLAS**

Kasdienės uniformos kepurės ženklas yra ovalo formos žalios spalvos dugne įkomponuotas juodos spalvos dvigubas kryžius, apjuostas juodos spalvos stilizuotų ąžuolo lapų vainiku. Ženklo aukštis 50 mm, plotis 45 mm.



## **IX SKYRIUS IŠEIGINĖS ŠAULIO IR GARBĖS SARGYBOS ŠAULIO UNIFORMOS SAGOS**

Maža uniformos saga – skritulio formos, aukso spalvos, su reljefišku dvigubu kryžiumi centre ir iš po kryžiaus spinduliuojančiomis linijomis. Sagos skersmuo 14 mm.

Didelė uniformos saga – skritulio formos, aukso spalvos, su reljefišku dvigubu kryžiumi centre ir iš po kryžiaus spinduliuojančiomis linijomis. Sagos skersmuo 22 mm.



## **X SKYRIUS VARDINIS ŽENKLAS**

Vardiniai ženklai prie išeiginės ir garbės sargybos šaulio uniformų yra juodos spalvos plokštelė su baltos spalvos pavardės raidėmis, prie lauko uniformos – pavardė tamsios spalvos raidėmis šviesiame fone.

## **XI SKYRIUS KAKLARAIŠČIO SEGTUKAS**

Stačiakampė aukso spalvos metalo plokštelė su centre uždėtu to paties metalo reljefišku LŠS simboliu dvigubu reljefišku kryžiumi, kuris uždėtas ant stilizuotų ąžuolo lapų vainiko. Plokštelės aukštis 6 mm, ilgis 65 mm.



## **XII SKYRIUS PAREIGŲ ŽENKLAI**

Pareigų ženklai – su Lietuvos heraldikos komisija suderinti LŠS vado nustatytos spalvos ir dydžio simboliai ant antpečių, movų ar kito pagrindo.

---

## LIETUVOS ŠAULIŲ SĄJUNGOS VĖLIAVA

Vėliava yra dvipusė, žalios spalvos, 165 cm pločio ir 125 cm aukščio. Iš abiejų pusių vėliavos kraštai apsiūti 2 cm pločio ornamentuota juostele. Vėliavos averso centre pavaizduotas baltas šarvuotas raitelis su kalaviju ir skydu – Vytis – stilizuotame raudonos spalvos skyde. Visuose keturiuose kampuose – sidabro spalvos Gediminaičių stulpai. Vėliavos reverso centre pavaizduotas pilkos sidabro spalvos Vyčio kryžiaus skydas padėtas ant rudos spalvos sukryžiuotų šautuvo ir daudytės. Virš skydo puslankiu – sidabro spalvos raidėmis užrašas „Nepriklausomai Lietuvai“, skydo apačioje, palei vėliavos apatinę kraštinę, – užrašas „Lietuvos šaulių sąjunga“. Viršutiniuose vėliavos kampuose sidabro spalvos Lietuvos šaulių sąjungos inicialai „LŠS“. Vėliavos kraštai papuošti aukso (geltonos) spalvos kutais.

Vėliavos kotas tamsinto ąžuolo, dviejų dalių, per vidurį sutvirtintų auksuoto metalo jungtimi, jo viršuje yra auksuotas ietigalio pavidalo antgalis. Abiejose antgalio plokštumose įkomponuotas auksuotas dvigubas kryžius. Koto viršuje prie antgalio kaspinu surišta valstybės vėliavos spalvų juosta.





## LIETUVOS ŠAULIŲ SĄJUNGOS ŽENKLAS

Lietuvos šaulių sąjungos ženklas yra mėlynos spalvos skydas su jo viduryje pavaizduotu dvigubu geltonu (aukso spalvos) kryžiumi ir geltonu (aukso spalvos) kraštu. Už skydo sukryžiuoti balti (sidabro spalvos) kalavijas, šautuvas ir daudytė. Skydą juosia geltonas (aukso spalvos) ąžuolo lapų vainikas su dešimčia gilių, po penkias simetriškai išdėstytų kairėje ir dešinėje ąžuolo lapų vainiko pusėse. Virš skydo – geltoni (aukso spalvos) lelijų žiedai, sujungti į vainiką (karūną).

